

### **เอกสารแนบ 3**

**สำเนาหนังสือแจ้งผลการพิจารณารายงานการศึกษาด้านสิ่งแวดล้อม  
และมาตรการป้องกันแก้ไขประกอบขอต่ออายุประทานบัตร  
และเงื่อนไขในการอนุญาตเปิดทำเหมือง**



ที่ อก ๐๕๐๖/๑๓๗๕

1290  
๑๘ เม.ย. ๒๕๖๕  
14.13

จังหวัดลำพูน  
เลขรับ 1901  
วันที่ 12 เม.ย. 2565  
เวลา

กรมอุตสาหกรรมพื้นฐานและการเหมืองแร่  
ถนนพระรามที่ ๖ แขวงทุ่งพญาไท  
เขตราชเทวี กรุงเทพฯ ๑๐๔๐๐

๗ เมษายน ๒๕๖๕

354  
๑๘ เม.ย. ๒๕๖๕

เรื่อง ผลการพิจารณารายงานการศึกษาด้านสิ่งแวดล้อม สำหรับคำขอต่ออายุประทานบัตรที่ ๑/๒๕๖๓  
ของนายปุลิน จินตระกูล ร่วมแผนผังโครงการทำเหมืองเดียวกันกับคำขอต่ออายุประทานบัตรที่ ๒/๒๕๖๓  
ของบริษัท ซี.ไอ.จี. อินเตอร์กรุ๊ป จำกัด

เรียน ผู้ว่าราชการจังหวัดลำพูน

อ้างถึง หนังสือสำนักงานอุตสาหกรรมจังหวัดลำพูน ที่ ลพ ๐๐๓๓(๔)/๕๓๒ ลงวันที่ ๔ มีนาคม ๒๕๖๕

สิ่งที่ส่งมาด้วย มาตรการป้องกันและแก้ไขผลกระทบสิ่งแวดล้อม สำหรับคำขอต่ออายุประทานบัตรที่  
๑/๒๕๖๓ (ประทานบัตรที่ ๒๕๕๕๗/๑๖๑๖๖) ของนายปุลิน จินตระกูล ร่วมแผนผังโครงการ  
ทำเหมืองเดียวกันกับคำขอต่ออายุประทานบัตรที่ ๒/๒๕๖๓ (ประทานบัตรที่  
๒๕๕๕๘/๑๖๑๖๗) ของบริษัท ซี.ไอ.จี. อินเตอร์กรุ๊ป จำกัด จำนวน ๑ ชุด

ตามหนังสือที่อ้างถึง สำนักงานอุตสาหกรรมจังหวัดลำพูนส่งรายงานการศึกษาด้านสิ่งแวดล้อม  
สำหรับคำขอต่ออายุประทานบัตรที่ ๑/๒๕๖๓ (ประทานบัตรที่ ๒๕๕๕๗/๑๖๑๖๖) ของนายปุลิน จินตระกูล  
ชนิดแร่ดีบุกและหินอ่อน ร่วมแผนผังโครงการทำเหมืองเดียวกันกับคำขอต่ออายุประทานบัตรที่ ๒/๒๕๖๓  
(ประทานบัตรที่ ๒๕๕๕๘/๑๖๑๖๗) ของบริษัท ซี.ไอ.จี. อินเตอร์กรุ๊ป จำกัด ชนิดแร่ดีบุก ตั้งอยู่ที่ตำบลแม่ตืน  
อำเภอลี้ จังหวัดลำพูน ให้กรมอุตสาหกรรมพื้นฐานและการเหมืองแร่ (กพร.) พิจารณานั้น

กพร. ได้พิจารณารายงานการศึกษาด้านสิ่งแวดล้อม และกำหนดมาตรการป้องกันและแก้ไข  
ผลกระทบสิ่งแวดล้อมให้สอดคล้องกับแผนการทำเหมือง และสภาพแวดล้อมของพื้นที่ในการต่ออายุประทานบัตร  
เพื่อให้สามารถควบคุมและลดผลกระทบสิ่งแวดล้อมที่เกิดขึ้นจากการทำเหมืองให้อยู่ในระดับที่ปลอดภัยและ  
ยอมรับได้ โดยให้ผู้ถือประทานบัตรปฏิบัติตามมาตรการป้องกันและแก้ไขผลกระทบสิ่งแวดล้อมที่กำหนดไว้เดิม  
ในการให้ความเห็นชอบรายงานการเปลี่ยนแปลงรายละเอียดโครงการในรายงานการประเมินผลกระทบ  
สิ่งแวดล้อม ตามหนังสือสำนักงานนโยบายและแผนทรัพยากรธรรมชาติและสิ่งแวดล้อม (สผ.)  
ที่ ทส ๑๐๑๐.๒/๔๗๘ ลงวันที่ ๑๐ มกราคม ๒๕๖๓ และมาตรการป้องกันและแก้ไขผลกระทบสิ่งแวดล้อม  
สำหรับคำขอต่ออายุประทานบัตรดังกล่าวอย่างเคร่งครัด รายละเอียดตามสิ่งที่ส่งมาด้วย หากมาตรการฯ  
สำหรับคำขอต่ออายุประทานบัตรข้อใดแตกต่างหรือเปลี่ยนแปลงไปจากมาตรการฯ ที่กำหนดไว้เดิม  
ให้ผู้ถือประทานบัตรปฏิบัติตามมาตรการฯ ในการต่ออายุประทานบัตรฉบับนี้

จึงเรียนมาเพื่อโปรดทราบและพิจารณามอบหมายให้อุตสาหกรรมจังหวัดลำพูนดำเนินการต่อไป  
จะขอบคุณยิ่ง

① เรียน อสจ.ลพ.

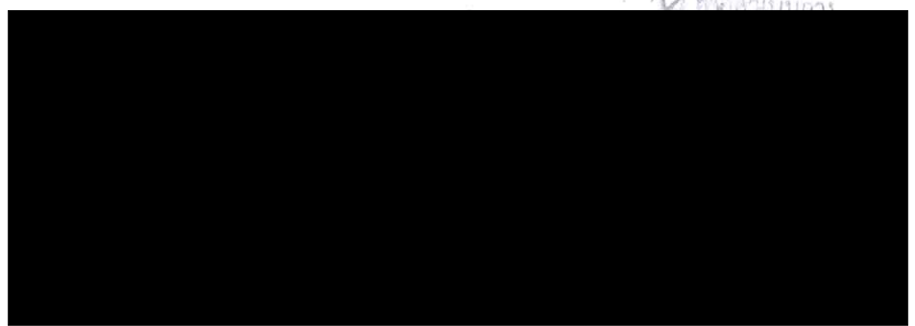
② ๐.๗๕

ขอแสดงความนับถือ



☐ เชิญทราบ  
☐ เชิญถือปฏิบัติ  
☒ ส่งสำเนา

กองบริหารสิ่งแวดล้อม  
โทร. ๐ ๒๔๓๐ ๖๘๔๕ ต่อ ๔๕๓๑  
โทรสาร ๐ ๒๖๔๔ ๘๗๖๒  
MM-N03



ที่ อก ๐๕๐๖/๖๒๓๗



กรมอุตสาหกรรมพื้นฐานและการเหมืองแร่  
ถนนพระรามที่ ๖ แขวงทุ่งพญาไท  
เขตราชเทวี กรุงเทพฯ ๑๐๔๐๐

๓ เมษายน ๒๕๖๕

เรื่อง ผลการพิจารณารายงานการศึกษาด้านสิ่งแวดล้อม สำหรับคำขอต่ออายุประทานบัตรที่ ๒/๒๕๖๓  
ของบริษัท ซี.ไอ.จี. อินเตอร์กรุ๊ป จำกัด ร่วมแผนผังโครงการทำเหมืองเดียวกันกับคำขอต่ออายุ  
ประทานบัตรที่ ๑/๒๕๖๓ ของนายปุลิน จินตระกูล

เรียน ผู้ว่าราชการจังหวัดลำพูน

อ้างถึง หนังสือสำนักงานอุตสาหกรรมจังหวัดลำพูน ที่ ลพ ๐๐๓๓(๔)/๕๓๓ ลงวันที่ ๔ มีนาคม ๒๕๖๕

สิ่งที่ส่งมาด้วย มาตรการป้องกันและแก้ไขผลกระทบสิ่งแวดล้อม สำหรับคำขอต่ออายุประทานบัตรที่  
๒/๒๕๖๓ (ประทานบัตรที่ ๒๕๕๕๘/๑๖๑๖๗) ของบริษัท ซี.ไอ.จี. อินเตอร์กรุ๊ป จำกัด  
ร่วมแผนผังโครงการทำเหมืองเดียวกันกับคำขอต่ออายุประทานบัตรที่ ๑/๒๕๖๓ (ประทานบัตรที่  
๒๕๕๕๗/๑๖๑๖๖) ของนายปุลิน จินตระกูล จำนวน ๑ ชุด

ตามหนังสือที่อ้างถึง สำนักงานอุตสาหกรรมจังหวัดลำพูนส่งรายงานการศึกษาด้าน  
สิ่งแวดล้อม สำหรับคำขอต่ออายุประทานบัตรที่ ๒/๒๕๖๓ (ประทานบัตรที่ ๒๕๕๕๘/๑๖๑๖๗) ของบริษัท  
ซี.ไอ.จี. อินเตอร์กรุ๊ป จำกัด ชนิดแร่ดีบุก ร่วมแผนผังโครงการทำเหมืองเดียวกันกับคำขอต่ออายุประทานบัตรที่  
๑/๒๕๖๓ (ประทานบัตรที่ ๒๕๕๕๗/๑๖๑๖๖) ของนายปุลิน จินตระกูล ชนิดแร่ดีบุกและหินอ่อน ตั้งอยู่ที่  
ตำบลแม่ตืน อำเภอสี จังหัดลำพูน ให้กรมอุตสาหกรรมพื้นฐานและการเหมืองแร่ (กพร.) พิจารณา นั้น

กพร. ได้พิจารณารายงานการศึกษาด้านสิ่งแวดล้อม และกำหนดมาตรการป้องกันและแก้ไข  
ผลกระทบสิ่งแวดล้อมให้สอดคล้องกับแผนการทำเหมือง และสภาพแวดล้อมของพื้นที่ในการต่ออายุประทานบัตร  
เพื่อให้สามารถควบคุมและลดผลกระทบสิ่งแวดล้อมที่เกิดขึ้นจากการทำเหมืองให้อยู่ในระดับที่ปลอดภัยและ  
ยอมรับได้ โดยให้ผู้ถือประทานบัตรปฏิบัติตามมาตรการป้องกันและแก้ไขผลกระทบสิ่งแวดล้อมที่กำหนดไว้เดิม  
ในการให้ความเห็นชอบรายงานการเปลี่ยนแปลงรายละเอียดโครงการในรายงานการประเมินผลกระทบ  
สิ่งแวดล้อม ตามหนังสือสำนักงานนโยบายและแผนทรัพยากรธรรมชาติและสิ่งแวดล้อม (สผ.)  
ที่ ทส ๑๐๑๐.๒/๔๘๒ ลงวันที่ ๑๐ มกราคม ๒๕๖๓ และมาตรการป้องกันและแก้ไขผลกระทบสิ่งแวดล้อม  
สำหรับคำขอต่ออายุประทานบัตรดังกล่าวอย่างเคร่งครัด รายละเอียดตามสิ่งที่ส่งมาด้วย หากมาตรการฯ  
สำหรับคำขอต่ออายุประทานบัตรข้อใดแตกต่างหรือเปลี่ยนแปลงไปจากมาตรการฯ ที่กำหนดไว้เดิม  
ให้ผู้ถือประทานบัตรปฏิบัติตามมาตรการฯ ในการต่ออายุประทานบัตรฉบับนี้

จึงเรียนมาเพื่อโปรดทราบและพิจารณาขอหมายให้อุตสาหกรรมจังหวัดลำพูนดำเนินการต่อไป  
จะขอบคุณยิ่ง

ขอแสดงความนับถือ

กองบริหารสิ่งแวดล้อม

โทร. ๐ ๒๔๓๐ ๖๘๔๕ ต่อ ๔๕๓๑

MM-โทรสาร ๐ ๒๖๔๔ ๘๗๖๒



มาตรการป้องกันและแก้ไขผลกระทบสิ่งแวดล้อม  
สำหรับคำขอต่ออายุประทานบัตรที่ ๑/๒๕๖๓ (ประทานบัตรที่ ๒๕๙๕๗/๑๖๑๖๖)  
ของนายปุลิน จินตระกูล ชนิดแร่ดีบุกและหินอ่อน  
ร่วมแผนผังโครงการทำเหมืองเดียวกันกับคำขอต่ออายุประทานบัตรที่ ๒/๒๕๖๓  
(ประทานบัตรที่ ๒๕๙๕๘/๑๖๑๖๗) ของบริษัท ซี.ไอ.จี. อินเตอร์กรุ๊ป จำกัด ชนิดแร่ดีบุก  
ที่ ตำบลแม่ตั้น อำเภอลี้ จังหวัดลำพูน

๑. กำหนดขอบเขตการเปิดหน้าเหมืองแร่ดีบุกและแร่หินอ่อนให้เป็นไปตามที่แผนผังโครงการทำเหมืองกำหนดอย่างเคร่งครัด พร้อมทั้งจัดทำสัญลักษณ์แสดงขอบเขตให้ชัดเจน
๒. ให้เปิดการทำเหมืองในลักษณะชั้นบันได โดยให้มีความสูงและความกว้างของชั้นบันไดในแต่ละบริเวณตามที่แผนผังโครงการกำหนดอย่างเคร่งครัด พร้อมทั้งควบคุมความลาดชันรวมของหน้าเหมืองแร่ดีบุก ไม่เกิน ๔๕ องศา และควบคุมความลาดชันรวมของหน้าเหมืองแร่หินอ่อน ไม่เกิน ๗๐ องศา
๓. ให้สร้างคันทำนบดินและคูระบายน้ำ ตามตำแหน่งที่แผนผังโครงการกำหนด โดยขนาดคันทำนบดินให้มีฐานกว้าง ๖ เมตร ความสูง ๑.๕ เมตร สันบนกว้าง ๓ เมตร ร่วมกับคูระบายน้ำ ขนาดความกว้างด้านบน ๑.๕ เมตร ความลึก ๑ เมตร ท้องร่องกว้าง ๑ เมตร พร้อมทั้งดูแลรักษาให้สามารถใช้งานได้มีประสิทธิภาพ
๔. ให้จัดเตรียมพื้นที่เก็บกองเปลือกดินและเศษหินตามที่แผนผังโครงการกำหนด ประกอบด้วย พื้นที่เก็บกองเปลือกดินและเศษหินจากการทำเหมืองแร่ดีบุก จำนวน ๒ แห่ง ได้แก่ บริเวณอักษร “ป๑” สำหรับเก็บกองเปลือกดินและเศษหินจากการทำเหมือง ขนาดพื้นที่ประมาณ ๒๕-๐-๘๕ ไร่ และบริเวณอักษร “ป๒” สำหรับเก็บกากหางแร่และมูลดินทรายจากการแต่งแร่ ขนาดบ่อความลึก ๓ เมตร พร้อมปูด้วยแผ่นพลาสติก เพื่อป้องกันน้ำซึมลงดิน ขนาดพื้นที่ประมาณ ๑-๑-๙๑ ไร่ และพื้นที่เก็บกองเปลือกดินและเศษหินจากการทำเหมืองแร่หินอ่อน จำนวน ๒ แห่ง ได้แก่ บริเวณอักษร “ป๓” สำหรับเก็บกองเปลือกดินและเศษหินจากการทำเหมือง ขนาดพื้นที่ประมาณ ๗๒-๐-๒๗ ไร่ และบริเวณอักษร “ป๔” ถมกลับเปลือกดินและเศษหินในบ่อเหมืองแร่ดีบุก ขนาดพื้นที่ประมาณ ๒๑-๑-๐๐ ไร่
๕. ในระหว่างการทำเหมืองหากพบว่า บริเวณพื้นที่ปฏิบัติงานมีแนวโน้มหรือความเสียหายจะมีโพรงขนาดใหญ่หรือมีความเสี่ยงในการเกิดหลุมยุบ เช่น มีเสียงดังกังวานจากเนื้อดิน เป็นต้น ต้องมีการตรวจสอบทางธรณีฟิสิกส์ เช่น การวัดค่าความต้านทานไฟฟ้า เป็นต้น เพื่อพิสูจน์ความเป็นโพรง จากนั้นให้ดำเนินการกันเขตเป็นพื้นที่อันตราย โดยทำสัญลักษณ์หรือแสดงเขตให้เห็นอย่างชัดเจน และห้ามบุคคลที่ไม่เกี่ยวข้องหรือเครื่องจักรที่มีน้ำหนักมากเข้าไปในบริเวณดังกล่าว พร้อมทั้งทำการตรวจสอบความปลอดภัยโดยวิศวกรควบคุมที่รับผิดชอบการทำเหมืองของโครงการให้เรียบร้อยก่อนดำเนินการทำเหมืองในบริเวณดังกล่าวต่อไป
๖. ให้ติดตามตรวจสอบคุณภาพสิ่งแวดล้อม ปีละ ๒ ครั้ง ในช่วงเดือนมีนาคม-พฤษภาคม และเดือนสิงหาคม-ตุลาคม โดยมีรายละเอียด ดังนี้
  - ๖.๑ ตรวจวัดปริมาณฝุ่นละอองรวมในบรรยากาศ ปริมาณฝุ่นละอองขนาดเล็กกว่า ๑๐ ไมครอน ระดับเสียงเฉลี่ย ๒๔ ชั่วโมง และระดับเสียงสูงสุด เป็นระยะเวลา ๓ วันต่อเนื่อง จำนวน ๓ สถานี ได้แก่ พื้นที่โครงการ โรงเรียนบ้านวงษาพัฒนา และบ้านวงษาพัฒนา พร้อมทั้งตรวจวัดความเร็วลมและทิศทางลมอย่างน้อย ๑ สถานี
  - ๖.๒ ตรวจวัดความสั่นสะเทือน โดยทำการตรวจวัดขณะที่มีการระเบิด จำนวน ๓ สถานี ได้แก่ ขอบแปลงประทานบัตรด้านทิศตะวันตกเฉียงใต้ โรงเรียนบ้านวงษาพัฒนา และบ้านวงษาพัฒนา



๖.๓ ตรวจวัดคุณภาพน้ำผิวดิน จำนวน ๕ สถานี ได้แก่ ห้วยแม่ระง่องก่อนผ่านพื้นที่โครงการ ห้วยแม่ระง่องหลังผ่านพื้นที่โครงการ ห้วยล้านหลังผ่านพื้นที่โครงการ บ่อดักตะกอน “บ๕” และ บ่อดักตะกอน “บ๘” โดยให้วิเคราะห์หาค่าความเป็นกรด-ด่าง ปริมาณของแข็งแขวนลอย ปริมาณของแข็งละลาย ความขุ่น และสารหนู

๖.๔ ตรวจวัดคุณภาพน้ำใต้ดิน จำนวน ๒ สถานี ได้แก่ บ่อบาดาลโรงเรียนบ้านวงษาพัฒนา และบ่อบึงเกิดการณ์ภายในโครงการ โดยให้วิเคราะห์หาค่าความเป็นกรด-ด่าง ปริมาณของแข็งละลาย ความกระด้างทั้งหมด ปริมาณซิลิเกต ปริมาณเหล็กกรรม และสารหนู

๗. ให้ผู้ถือประทานบัตรดำเนินการจัดตั้งกองทุนเพื่อระงับสุขภาพ และกองทุนพัฒนาหมู่บ้านรอบพื้นที่เหมืองแร่ ทั้งนี้ การบริหารจัดการกองทุนให้เป็นไปตามประกาศกรมอุตสาหกรรมพื้นฐานและการเหมืองแร่

๘. ให้ผู้ถือประทานบัตรปฏิบัติตามประกาศกระทรวงทรัพยากรธรรมชาติและสิ่งแวดล้อม เรื่อง หลักเกณฑ์ และวิธีการจัดทำรายงานผลการปฏิบัติตามมาตรการที่กำหนดไว้ในรายงานการประเมินผลกระทบสิ่งแวดล้อม ซึ่งผู้ดำเนินการหรือผู้ขออนุญาตจะต้องจัดทำเมื่อได้รับอนุญาตให้ดำเนินโครงการหรือกิจการแล้ว พ.ศ. ๒๕๖๑ และที่แก้ไขเพิ่มเติม

กองบริหารสิ่งแวดล้อม

กรมอุตสาหกรรมพื้นฐานและการเหมืองแร่

เดือนเมษายน พ.ศ. ๒๕๖๕

# บทที่ 5

## แผนการฟื้นฟูสภาพพื้นที่การทำเหมือง

การฟื้นฟูสภาพพื้นที่ทำเหมืองมีจุดมุ่งหมายเพื่อสร้างสภาพแวดล้อมที่ดีให้กลับคืนมา ถึงแม้จะไม่คืนสู่สภาพเดิมก็ตาม แต่ก็ให้มีความกลมกลืนกับสภาพแวดล้อมข้างเคียงและไม่ส่งผลกระทบในทางลบต่อสภาพแวดล้อมมากเกินไป ดังนั้นแผนฟื้นฟูพื้นที่จากการทำเหมืองแร่ กิจกรรมต่าง ๆ ของการทำเหมือง ตลอดจนวิธีการดำเนินงานในขั้นตอนต่าง ๆ จึงต้องพิจารณาถึงความเหมาะสม ความสอดคล้องกับสภาพภูมิประเทศและวิธีการทำเหมือง รวมทั้งความเป็นไปได้ในทางปฏิบัติโดยไม่เป็นการลงทุนที่สูงเกินไปหรือเป็นการเพิ่มภาระค่าใช้จ่ายมากเกินไป สำหรับคำขอต่ออายุประทานบัตรที่ 1/2563 และ 2/2563 นี้ ได้วางแผนการปรับปรุงสภาพพื้นที่ที่สอดคล้องกับแผนผังโครงการมีความเหมาะสมและเป็นไปได้ในทางปฏิบัติ รวมถึงศึกษาแผนฟื้นฟูพื้นที่จากการทำเหมืองแร่ของโครงการในช่วงที่ผ่านมา เพื่อกำหนดแผนฟื้นฟูพื้นที่จากการทำเหมืองแร่ในอนาคตเมื่อได้รับอนุญาตให้ต่ออายุประทานบัตรต่อไป

### 5.1 สภาพการฟื้นฟูพื้นที่เหมืองแร่ในปัจจุบัน

การฟื้นฟูในช่วงที่ผ่านมา โครงการได้ดำเนินการ ดังนี้ (รูปที่ 5.1-1 และ ภาพที่ 5.1-1)

ปี 2563 โครงการได้ดำเนินการปรับพื้นที่ทางขึ้นสำนักงาน/บ้านพัก ทำคันทำนบดินขนาดกว้าง 6 เมตร สูง 1.5 เมตร ทั้งสองฝั่งถนน และปลูกต้นไม้ยืนต้นโตเร็ว เช่น สะเดา ตะแบก ชีเหล็ก กระถินเทพา และที่ว่างบริเวณอาคารสำนักงาน พื้นที่ประมาณ 7.3 ไร่ ปลูกต้นไม้บนคันทำนบดิน บริเวณแนวเวนไม่ทำเหมือง 10 เมตร ทางทิศใต้ หลักหมุดที่ 5-7 ได้ปลูกพืชคลุมดิน เช่น พืชตระกูลถั่ว กระจุมทอง และปลูกต้นไม้ พื้นที่ประมาณ 6.6 ไร่ รวมพื้นที่ผ่านการฟื้นฟูแล้วประมาณ 13.9 ไร่

ปี 2564 ทางโครงการได้ปรับสภาพพื้นที่ด้านล่างกองเปลือกดิน นำดินที่ได้จากหน้าเหมืองมาถมเพื่อเตรียมพื้นที่ปลูกต้นไม้ เพื่อปลูกต้นไม้โตเร็วโดยพันธุ์ไม้ที่นำมาปลูกบริเวณด้านล่างของที่เก็บกองเปลือกดิน ได้แก่ สะเดา ตะแบก และชีเหล็ก พื้นที่ประมาณ 10 ไร่ โดยด้านบนของพื้นที่เก็บกองได้ทำการปลูกพืชคลุมดินตระกูลถั่ว หรือกระจุมทอง เพื่อช่วยยึดหน้าดินไม่ให้เกิดการพังทลายไว้ เพื่อป้องกันการชะล้างพังทลายของดิน พื้นที่ประมาณ 4.4 ไร่ และมีการปลูกต้นไม้ระหว่างพื้นที่ว่างประมาณ 2 ไร่ พร้อมทั้งดูแลแนวคันไม้เดิมบริเวณสำนักงาน และเส้นทางขนส่งแร่ คันทำนบดินตามแนวเวนเขตไม่ทำเหมืองระยะ 10 เมตร ให้มีการเจริญเติบโตได้เป็นอย่างดี รวมพื้นที่ผ่านการฟื้นฟูแล้วประมาณ 16.4 ไร่







คันทำนบดินและต้นไม้ที่ปลูกไว้บริเวณเส้นทางขนส่งแร่ภายในโครงการ



คันทำนบดินและต้นไม้ที่ปลูกไว้บริเวณหลักหมุดที่ 5-7 ทางทิศใต้ของประทานบัตรที่ 25957/16166



ต้นไม้ที่ปลูกเพิ่มเติมบริเวณสำนักงาน/บ้านพัก

กล้าไม้สำหรับการฟื้นฟูพื้นที่

ภาพที่ 5.1-1 แสดงสภาพการฟื้นฟูพื้นที่ในเขตเหมืองแร่ในปัจจุบัน





แนวต้นไม้บริเวณคันทำนบกิน



ต้นไม้บริเวณอาคารสำนักงาน

แนวต้นไม้ริมเส้นทางขนส่ง



ปรับพื้นที่เก็บกองเปลือกดิน

การฟื้นฟูพื้นที่บริเวณโดยรอบพื้นที่เก็บกองเปลือกดิน

ภาพที่ 5.1-1 แสดงสภาพการฟื้นฟูพื้นที่ในเขตเมืองแร่ในปัจจุบัน (ต่อ)

## 5.2 การฟื้นฟูพื้นที่ที่จะดำเนินการต่อไป

การฟื้นฟูพื้นที่ที่จะดำเนินการต่อไป จะดำเนินการปรับปรุงสภาพพื้นที่ไปพร้อมไปกับการทำเหมือง โดยในขั้นแรกจะทำการดูแลต้นไม้ที่ได้ปลูกไว้ในช่วงที่ผ่านมาให้มีการเจริญเติบโตที่ดี และเมื่อมีบริเวณพื้นที่ที่ผ่านการทำเหมืองแล้วจะทำการฟื้นฟูพื้นที่ทันทีเมื่อสิ้นสุดการทำเหมืองในแต่ละช่วงเวลา จนสิ้นสุดอายุประทานบัตร และโครงการจะดำเนินการเคลื่อนย้ายอุปกรณ์และรื้อถอนสิ่งปลูกสร้าง และดำเนินการฟื้นฟูสภาพพื้นที่ทันทีหลังจากสิ้นสุดอายุประทานบัตร ซึ่งรายละเอียดการฟื้นฟูพื้นที่เหมืองแร่ของโครงการ มีรายละเอียดการดำเนินการดังนี้

### 5.2.1 วัตถุประสงค์ของการฟื้นฟู

- เพื่อกำหนดรูปแบบการใช้ประโยชน์ขั้นสุดท้ายของพื้นที่ทำเหมือง ให้สามารถใช้ประโยชน์ได้ใกล้เคียงกับพื้นที่ก่อนการทำเหมือง เพื่อให้สภาพพื้นที่ภายหลังการฟื้นฟูมีคุณค่าคล้ายคลึงกับพื้นที่จะมีการทำเหมือง โดยสร้างระบบนิเวศที่เหมาะสมกับสภาพพื้นที่
- เพื่อปรับปรุงลักษณะภูมิทัศน์ของพื้นที่ทำเหมือง และพื้นที่รองรับกิจกรรมให้มีความกลมกลืนกับธรรมชาติโดยรอบ เพื่อให้เกิดสภาพแวดล้อมที่ดีต่อประชาชนที่อาศัยอยู่ในบริเวณใกล้เคียง
- เพื่อป้องกันและแก้ไขผลกระทบสิ่งแวดล้อมด้านลบจากกิจกรรมการทำเหมือง ไม่ก่อให้เกิดอันตรายต่อราษฎรที่ใช้ประโยชน์ที่ดินในบริเวณใกล้เคียง

### 5.2.2 ขั้นตอนและวิธีการฟื้นฟูสภาพพื้นที่

- สภาพพื้นที่ ต้องมีการปรับพื้นที่เพื่อลดการกัดเซาะหน้าดินตามธรรมชาติ ซึ่งจะช่วยรักษาหน้าดินและธาตุอาหาร ให้เหมาะสมกับการปลูกพืช โดยการปรับสภาพพื้นที่เป็นขั้นบันได ซึ่งจะต้องดำเนินการควบคู่ไปพร้อมกับการทำเหมือง เมื่อเริ่มทำการฟื้นฟูจึงเตรียมหลุมปลูก โดยมีระยะปลูกที่เหมาะสมกับการเจริญเติบโตของต้นไม้ที่ปลูก
- ดินปลูก ดินที่ใช้ในการปลูกส่วนใหญ่เป็นเปลือกดินที่ปิดทับหรือปกคลุมแหล่งแร่อยู่เดิม ซึ่งมีแร่ธาตุที่จำเป็นกับการเจริญเติบโตของพืชต่ำ ต้องมีการเตรียมดินปลูก (Soil Preparation) โดยการใส่ปุ๋ยคอก ปุ๋ยอินทรีย์ เพื่อให้มีสภาพที่เหมาะสม หรืออาจมีการรักษาหน้าดิน โดยการปลูกพืชคลุมดินด้วยพืชตระกูลหญ้า หรือพรรณไม้เบิกนำ การใช้วัสดุที่ได้จากธรรมชาติมาทำเป็นขั้นบันได เพื่อลดอัตราการกัดเซาะหน้าดินและทำให้มีการสะสมของอินทรีย์วัตถุเพิ่มขึ้น เป็นต้น
- กล้าไม้ เริ่มจากการเตรียมกล้าไม้ (Seedling Preparation) ซึ่งกล้าไม้ที่ใช้ในการปลูกเพื่อฟื้นฟูพื้นที่ภายหลังการทำเหมืองควรเป็นไม้ประจำถิ่น เพื่อรักษาระบบนิเวศของพื้นที่โครงการให้มีสภาพใกล้เคียงสภาพเดิมมากที่สุด ทั้งนี้ ในระยะแรกของการปรับปรุงพื้นที่ควรเลือกพันธุ์ไม้ท้องถิ่นหรือพันธุ์ไม้โตเร็วเป็นพืชเบิกนำก่อน หลังจากนั้นจึงนำพันธุ์ไม้มีค่าทางเศรษฐกิจ มาปลูกเสริม ทั้งนี้ พันธุ์ไม้โตเร็วที่นำมาใช้ปลูกไม่ควรเลือกพันธุ์ไม้โตเร็วต่างถิ่น (ยูคาลิปตัส หรือ กระถินยักษ์) การเตรียมกล้าไม้ควรมีอายุมากกว่า 1 ปี โดยเตรียมกล้าไม้ก่อนเข้าหน้าฝนจุดสำคัญอยู่ที่ก่อนนำกล้าไม้ไปปลูกในพื้นที่เหมืองที่จัดเตรียมหลุมปลูกไว้



แล้ว 1 เดือน ควรมีการทำให้กล้าไม้มีความทนทาน หรือการทำ Hardening โดยการลดปริมาณน้ำวันละ 1 ครั้งในช่วงสัปดาห์ที่ 1 และเมื่อเข้าสู่สัปดาห์ที่ 2 ให้รดน้ำวันเว้นวัน และเพิ่มปริมาณแสงให้กับกล้าไม้เป็นระยะเวลา 2-3 สัปดาห์ ก่อนนำไปปลูก

- การปลูก (Planting) เริ่มจากการขนย้ายกล้าไม้จากเรือนเพาะชำ ไปยังสถานที่ปลูก หรือหลุมปลูก หากปฏิบัติไม่เหมาะสมอาจทำให้ราก หรือกล้าไม้ช้ำ เมื่อนำไปปลูกอาจมีโอกาสดายได้ บ่อยครั้งที่พบว่า ผู้ปลูกไม่ได้ฉีกถุงเพาะออกก่อนปลูก ซึ่งทำให้ต้นไม้ตาย หรือไม่สามารถเจริญเติบโตได้ ก่อนปลูกจึงต้องฉีกถุงเพาะออกก่อนอย่างระมัดระวังเพื่อให้ระบบรากกระทบกระเทือนน้อยที่สุด แล้วจึงนำกล้าไม้ลงปลูก ในหลุมปลูกที่จัดเตรียมดินร่อนกันหลุมไว้แล้ว นำดินปิดทับโคนกล้าไม้ แล้วเหยียบดินที่กลบรอบโคนกล้าไม้ให้แน่น เพื่อไม่ให้มีช่องอากาศ แล้วจึงรดน้ำให้ชุ่ม ทั้งนี้ ระยะห่างระหว่างแถวและต้น 2 x 2 เมตร

- การเตรียมวัสดุอุปกรณ์และกล้าไม้

เพื่อให้การดำเนินการปลูกต้นไม้เป็นไปตามหลัก ในการปลูกต้นไม้เพื่อให้สามารถเจริญเติบโตและอยู่รอดได้เองในธรรมชาติ ทางโครงการจะเตรียมวัสดุที่จำเป็นดังนี้

- ดิน/ปุ๋ย จะทำการเตรียมดินไว้เพื่อมาปลูกในบริเวณที่ไม่มีดินเดิมหรือดินเดิมที่มีคุณภาพต่ำ พร้อมทั้งเตรียมปุ๋ยบำรุงดิน เช่น ปุ๋ยคอก ปุ๋ยหมัก และปุ๋ยวิทยาศาสตร์ สูตร 60-0-0 หรือใกล้เคียง ในช่วงเริ่มปลูก แต่ในช่วงต่อไปจะใช้สูตร 15-15-15 หรือใกล้เคียง ในอัตรา 100-200 กรัม/ต้น/ปี ในช่วงต้น และปลายฤดูฝนให้เพียงพอต่อการเจริญเติบโต

- ไม้หลักยึดต้นไม้ จะเตรียมไม้ขนาดความยาว 1 เมตร เส้นผ่าศูนย์กลางขนาดประมาณ 1 นิ้ว หรืออาจจะใช้ไม้ไผ่ผ่าซีก โดยการเสียบปลายด้านหนึ่งให้แหลมไว้สำหรับปักผูกยึดกับกล้าไม้ที่จะปลูกในระยะแรก

- การเตรียมกล้าไม้ ประสานงานกับสำนักจัดการทรัพยากรป่าไม้ที่ 1 (เชียงใหม่) หรือกรมป่าไม้ เพื่อขอสนับสนุนกล้าไม้ หรือโครงการอาจจะทำการเพาะชำในเรือนเพาะชำของโครงการเอง หรือซื้อจากภายนอก โดยจะคัดเลือกกล้าไม้ที่มีอายุมากกว่า 1 ปี หรือมีขนาดความสูง 30-50 เซนติเมตร ที่มีความแข็งแรงมาปลูก

- วิธีการปลูก

เมื่อเตรียมหลุมปลูกเรียบร้อยแล้ว จะปรับปรุงคุณภาพดินเพื่อให้กล้าไม้เจริญเติบโตได้ดี โดยการผสมปุ๋ยลงคลุกเคล้ากับดินและวัสดุอุ้มน้ำ จากนั้นนำกล้าไม้ลงปลูก พร้อมทั้งไม้หลักที่เตรียมไว้ปักและผูกยึดติดกับกล้าไม้ด้วยเชือกให้แน่น เพื่อป้องกันการหักโค่นหรือกระทบกระเทือนจากลม นอกจากนี้ระหว่าง การปลูกไม้ยืนต้นหรือไม้โตเร็ว จะดำเนินการปลูกหญ้าแฝกควบคู่กันไปด้วย เพื่อป้องกันการกัดเซาะพัดพาตะกอนดินจากน้ำฝนโดยปลูกหญ้าแฝกบริเวณขอบด้านนอกของชั้นบันได

### ● การดูแลรักษา

โครงการจะต้องดูแลรักษากลับไม้ที่ปลูกไว้ให้เจริญเติบโตได้ดีอยู่เสมอ โดยการปลูก ระยะแรกจะมีการให้น้ำสม่ำเสมอ คอยกำจัดวัชพืช และการปลูกซ่อมแซมหากพบว่าต้นไม้ที่ปลูกไว้ตาย มีการ ใส่ปุ๋ยเป็นครั้งคราว การดูแลรักษาจะทำได้จนกว่าต้นไม้จะสามารถเติบโตได้เอง

### ● ระยะเวลาดำเนินการ

การฟื้นฟูจะดำเนินการได้ตั้งแต่ช่วงปีแรกของการทำเหมือง โดยจะใช้ระยะเวลาตั้งแต่ เตรียมหลุมปลูกจนถึงสิ้นสุดการปลูกแต่ละปี โดยจะเริ่มในช่วงฤดูฝนตั้งแต่เดือนพฤษภาคมจนถึงเดือนตุลาคม และเดือนพฤศจิกายนถึงมกราคม ดังแสดงในตารางที่ 5.2-1

ตารางที่ 5.2-1 แผนการดำเนินการฟื้นฟูสภาพเหมืองแร่ประจำปี

รายละเอียด	เดือน											
	ม.ค.	ก.พ.	มี.ค.	เม.ย.	พ.ค.	มิ.ย.	ก.ค.	ส.ค.	ก.ย.	ต.ค.	พ.ย.	ธ.ค.
1. สำรวจพื้นที่	↔											
2. เตรียมพื้นที่เพื่อการปลูกต้นไม้		↔	↔	↔								
3. เตรียมกล้าไม้/อนุบาลกล้าไม้ เตรียมหลุมปลูกและดำเนินการปลูก					↔	↔	↔	↔	↔	↔		
4. ตรวจสอบและสรุปผลในแต่ละปี				↔				↔				↔
ฤดูกาล	แล้ง				ฝน						แล้ง	

หมายเหตุ : ฤดูแล้ง หมายถึง ฤดูที่มีปริมาณฝนตกน้อย ประกอบด้วยฤดูร้อน และฤดูหนาว

### 5.2.3 งบประมาณค่าใช้จ่ายในแผนฟื้นฟูพื้นที่จากการทำเหมืองแร่

สำหรับงบประมาณที่จะนำมาใช้สำหรับการฟื้นฟูสภาพพื้นที่ภายหลังการทำเหมือง ซึ่งได้ งบประมาณการค่าใช้จ่ายในเบื้องต้นไว้ประมาณ 34,000 บาท/ไร่ ตามเกณฑ์ที่กำหนดโดยกรมอุตสาหกรรม พื้นฐานและการเหมืองแร่ โดยแบ่งเป็นค่าใช้จ่ายตามรายการ ได้แก่

- ค่าใช้จ่ายในการปรับสภาพพื้นที่                      ประมาณ            15,000 บาท/ไร่
- ค่าใช้จ่ายในการปลูกพืชคลุมดิน                      ประมาณ            3,500 บาท/ไร่
- ค่าใช้จ่ายในการปลูกไม้ยืนต้น                      ประมาณ            13,000 บาท/ไร่
- ค่าวัสดุอุปกรณ์ และอื่นๆ                      ประมาณ            2,500 บาท/ไร่

ทั้งนี้ โครงการกำหนดค่าบำรุงรักษาต้นไม้ไว้ อัตราปีละ 680 บาทต่อไร่ โดยอ้างอิงจาก ระเบียบกรมป่าไม้ เรื่องกำหนดอัตราค่าปลูกป่าชดเชยและบำรุงรักษาป่าที่ปลูก และจะจัดสรรงบประมาณ



สำหรับเป็นค่าใช้จ่ายในกิจกรรมการปรับปรุงและฟื้นฟูสภาพพื้นที่ไปพร้อมกับการทำเหมืองตามแผนผังโครงการทำเหมือง และแผนงานการฟื้นฟูพื้นที่ในแต่ละช่วง

#### 5.2.4 แผนฟื้นฟูพื้นที่จากการทำเหมืองแร่

การปรับปรุงสภาพพื้นที่ภายหลังผ่านการทำเหมืองแร่แล้วให้มีความลาดชันที่ปลอดภัย พร้อมทั้งปลูกพืชทดแทนในบริเวณที่ผ่านการทำเหมืองให้สอดคล้องกับสภาพพื้นที่เดิม ส่วนพื้นที่อื่นๆที่ไม่เกี่ยวข้องกับการทำเหมืองจะยังคงสภาพ พื้นที่เดิมไว้ พร้อมทั้งปลูกต้นไม้ซ่อมเสริมหากพบต้นไม้ล้มตาย การเลือกพันธุ์ไม้พิจารณาจากพันธุ์ไม้ที่ปลูกอยู่เดิม ร่วมกับไม้ท้องถิ่นที่พบภายในพื้นที่โครงการ พร้อมทั้งพืชคลุมดิน ทั้งนี้ โครงการจะพิจารณาผลการฟื้นฟูในพื้นที่ว่าปลูกพันธุ์ไม้ชนิดใดแล้ว มีอัตราการรอดตายสูง สามารถตั้งตัวได้เร็วและเจริญเติบโตได้ดี เพื่อนำพันธุ์ไม้ดังกล่าวมาเป็นพันธุ์ไม้หลักในการฟื้นฟูช่วงต่อไป ซึ่งตามการออกแบบ ทำเหมืองจะมีการเปิดหน้าเหมืองที่สอดคล้องกับการผลิตในพื้นที่โครงการ เนื้อที่ 185-3-42 ไร่ กำหนดแผนฟื้นฟูพื้นที่ตามความสอดคล้องกับแผนการทำเหมืองดังนี้

1) บริเวณขอบพื้นที่ประทานบัตร เพื่อความปลอดภัยในการทำเหมือง จะเว้นพื้นที่ไม่ทำเหมืองระยะ 10 เมตร โดยรอบพื้นที่โครงการ

พื้นที่คำขอต่ออายุประทานบัตรที่ 1/2563 มีขอบประทานบัตรที่ไม่ติดกับประทานบัตรแปลงร่วมแผนผังฯ คือระหว่างหมุดหลักฐานที่ 5-6-7-8-1-2-3 ซึ่งบริเวณด้านทิศใต้ระหว่างหมุดหลักฐานที่ 5-7 ได้จัดทำคันทำนบดิน พร้อมทั้งปลูกพืชคลุมดินและไม่ย่นต้นไม้เร็วแล้ว

พื้นที่คำขอต่ออายุประทานบัตรที่ 2/2563 มีขอบประทานบัตรที่ไม่ติดกับประทานบัตรแปลงร่วมแผนผังฯ คือระหว่างหมุดหลักฐานที่ 11-1-2-3-4-5-6-7-8-9 ซึ่งบริเวณระหว่างหมุดหลักฐานที่ 11-1 และ 7-8 มีลำห้วยไหลผ่าน ส่วนขอบที่เหลือด้านทิศเหนือ ทิศตะวันออก และทิศใต้ มีสภาพภูมิประเทศเป็นเนินเขารายล้อม จึงยากต่อการสร้างคันทำนบดิน ทั้งนี้ จะจัดทำสัญลักษณ์แสดงแนวเขตให้เห็นชัดเจน

2) บริเวณพื้นที่หน้าเหมืองชั้นบันไดที่ผ่านการทำเหมือง พื้นที่ชั้นบันไดซึ่งเกิดจากการทำเหมืองของหน้าเหมืองหินอ่อน จะทำการปรับปรุงสภาพหน้าเหมืองและปลูกพืชคลุมดิน เนื่องจากยังมีแร่ที่สามารถทำเหมืองได้ ทั้งนี้ หากไม่มีการทำเหมืองอีก จะปลูกต้นไม้เพิ่มพื้นที่ธรรมชาติ ส่วนพื้นที่หน้าเหมืองดิบๆจะทำการถมกลับด้วยเปลือกดินและเศษหินจากการทำเหมืองหินอ่อน ก่อนปลูกต้นไม้ให้เต็มพื้นที่

3) บริเวณอาคารสิ่งปลูกสร้าง ได้แก่ โรงแต่งแร่ โรงซ่อมบำรุง ที่เก็บวัสดุระเบิด จะทำการรื้อถอนเมื่อปิดกิจการเหมืองไปแล้ว

4) บริเวณที่ไม่เกี่ยวเนื่องกับกิจกรรมการทำเหมือง บริเวณที่ไม่เกี่ยวเนื่องกับกิจกรรมการทำเหมืองจะทำการรักษาสภาพพื้นที่ให้คงเดิมเอาไว้ และไม่มีการเข้าไปทำกิจกรรมใดๆ ซึ่งสามารถทำการปลูกไม้ยืนต้นเสริมต้นไม้ที่เป็นพันธุ์ไม้ท้องถิ่นเดิมทดแทนที่ตายไป

5) เมื่อหยุดหรือสิ้นสุดการทำเหมือง บรรดาสิ่งก่อสร้างที่เกี่ยวข้องกับการทำเหมือง หากไม่สามารถใช้ประโยชน์เพื่อการอื่นได้ จะทำการรื้อถอนให้หมดสิ้น

รายละเอียดวิธีการดำเนินงานแต่ละช่วงปี ดังนี้ (รูปที่ 5.2-1 ถึงรูปที่ 5.2-10)

การฟื้นฟูช่วงที่ 1 (ปีที่ 1) ทำการฟื้นฟูพื้นที่ไม่ทำเหมืองระยะ 10 เมตร บนคันทำนบดินที่ได้มีการปลูกพืชคลุมดินไว้แล้ว พื้นที่ 11.3 ไร่ (ไร่ละ 13,000 บาท) แบ่งเป็นบริเวณหมุดที่ 7-8-1-2-3 ของคำขอต่ออายุที่ 1/2563 (ประทานบัตรที่ 25957/16166) 10.3 ไร่ และบริเวณหมุดหมายเขตเหมืองแร่หมุดที่ 8-9 ของคำขอต่ออายุที่ 2/2563 (ประทานบัตรที่ 25958/16167) พื้นที่ 1 ไร่ ส่วนพื้นที่เว้นไม่ทำเหมืองระยะ 10 เมตร ด้านทิศเหนือ ทิศตะวันออก และทิศใต้ ของคำขอต่ออายุที่ 2/2563 ซึ่งไม่สามารถดำเนินการสร้างคันทำนบดินได้ เนื่องจากสภาพภูมิประเทศที่เป็นภูเขาจะจัดทำสัญลักษณ์แสดงแนวเขตให้เห็นชัดเจน พร้อมทั้งดูแลแนวคันไม้เดิมที่ได้ทำการปลูกไว้แล้วบริเวณแนวนอนขนส่งในพื้นที่โครงการ พื้นที่เว้นแนวเขต 10 เมตร และพื้นที่เก็บกองเปลือกดิน “ป3” จากการทำเหมืองที่ผ่านมา (ไร่ละ 680 บาท/ปี) พื้นที่ 30.3 ไร่ รวมค่าใช้จ่ายในช่วงที่ 1 ประมาณ 167,504 บาท

การฟื้นฟูช่วงที่ 2 (ปีที่ 2) ดูแลรักษาสภาพพื้นที่เดิมที่เคยปลูกพืชคลุมดินและต้นไม้ไว้ในช่วงที่ผ่านมาให้เจริญเติบโตได้ดี พื้นที่ 41.6 ไร่ รวมค่าใช้จ่ายในช่วงที่ 2 ประมาณ 28,288 บาท

การฟื้นฟูช่วงที่ 3 (ปีที่ 3) ในช่วงนี้ปรับสภาพพื้นที่เก็บกองเปลือกดิน “ป3” เนื้อที่ 5.7 ไร่ (ไร่ละ 15,000 บาท) และดูแลรักษาด้านไม้เดิมที่ปลูกไว้ในช่วงที่ผ่านมาให้เจริญเติบโตได้ดี พื้นที่ 41.6 ไร่ รวมค่าใช้จ่ายในช่วงที่ 3 ประมาณ 113,788 บาท

การฟื้นฟูช่วงที่ 4 (ปีที่ 4-6) ฟื้นฟูพื้นที่ที่ผ่านการทำเหมืองแล้วบริเวณหน้าเหมืองหินอ่อน ที่ระดับความสูง 785 เมตร (รทก.) โดยใช้เศษดินเศษหินรวมไปถึงเปลือกดินที่ปิดทับชั้นหินอ่อนแล้วทำการปลูกพืชคลุมดิน เนื้อที่ 5.1 ไร่ (ไร่ละ 18,500 บาท) ปรับสภาพพื้นที่เก็บกองเปลือกดิน “ป3” เนื้อที่ 12 ไร่ (ไร่ละ 15,000 บาท) และดูแลรักษาด้านไม้เดิมที่ปลูกไว้ในช่วงที่ผ่านมาให้เจริญเติบโตได้ดี พื้นที่ 41.6 ไร่ รวมค่าใช้จ่ายในช่วงที่ 4 ประมาณ 359,214 บาท

การฟื้นฟูช่วงที่ 5 (ปีที่ 7-9) ฟื้นฟูสภาพพื้นที่ในช่วงนี้จะปรับสภาพพื้นที่และปลูกพืชคลุมดินบริเวณหน้าเหมืองหินอ่อน ที่ระดับความสูง 775 เมตร (รทก.) โดยใช้เศษดินเศษหินรวมไปถึงเปลือกดินที่ปิดทับชั้นหินอ่อนแล้วทำการปลูกพืชคลุมดิน เนื้อที่ 18.4 (ไร่ละ 18,500 บาท) ปรับสภาพพื้นที่เก็บกองเปลือกดิน “ป3” เนื้อที่ 12 ไร่ (ไร่ละ 15,000 บาท) และดูแลรักษาด้านไม้เดิมที่ปลูกไว้ในช่วงที่ผ่านมาให้เจริญเติบโตได้ดี พื้นที่ 46.7 ไร่ รวมค่าใช้จ่ายในช่วงที่ 5 ประมาณ 615,668 บาท

การฟื้นฟูช่วงที่ 6 (ปีที่ 10-12) ฟื้นฟูสภาพพื้นที่ในช่วงนี้จะปรับสภาพพื้นที่และปลูกพืชคลุมดินบริเวณพื้นที่หน้าเหมืองหินอ่อน ที่ระดับความสูง 765 เมตร (รทก.) โดยใช้เศษดินเศษหินรวมไปถึง



เลือกดินที่ปิดทับชั้นหินอ่อนแล้วทำการปลูกพืชคลุมดิน เนื้อที่ประมาณ 42.5 ไร่ (ไร่ละ 18,500 บาท) ปรับสภาพพื้นที่เก็บกองเปลือกดิน“ป3” เนื้อที่ 7.3 ไร่ (ไร่ละ 15,000 บาท) และดูแลรักษาต้นไม้เดิมที่ปลูกไว้ในช่วงที่ผ่านมาให้เจริญเติบโตได้ดี พื้นที่ 65.1 ไร่ รวมค่าใช้จ่ายในช่วงที่ 6 ประมาณ 1,028,554 บาท

การฟื้นฟูช่วงที่ 7 (ปีที่ 13-15) ฟื้นฟูสภาพพื้นที่ในช่วงนี้จะปรับสภาพพื้นที่และปลูกพืชคลุมดินบริเวณพื้นที่หน้าเหมืองหินอ่อน ที่ระดับความสูง 755 เมตร (รทก.) โดยใช้เศษดินเศษหินรวมไปถึงเปลือกดินที่ปิดทับชั้นหินอ่อนแล้วทำการปลูกพืชคลุมดิน เนื้อที่ประมาณ 34.2 ไร่ (ไร่ละ 18,500 บาท) ปรับสภาพพื้นที่เก็บกองเปลือกดิน“ป3” เนื้อที่ 7.3 ไร่ (ไร่ละ 15,000 บาท) และดูแลรักษาต้นไม้เดิมที่ปลูกไว้ในช่วงที่ผ่านมาให้เจริญเติบโตได้ดี พื้นที่ 107.6 ไร่ รวมค่าใช้จ่ายในช่วงที่ 7 ประมาณ 961,704 บาท

การฟื้นฟูช่วงที่ 8 (ปีที่ 16-18) ฟื้นฟูสภาพพื้นที่ในช่วงนี้จะปรับสภาพพื้นที่และปลูกพืชคลุมดินบริเวณพื้นที่หน้าเหมืองหินอ่อน โดยใช้เศษดินเศษหินรวมไปถึงเปลือกดินที่ปิดทับชั้นหินอ่อนแล้วทำการปลูกพืชคลุมดิน ที่ระดับความสูง 745 เมตร (รทก.) เนื้อที่ประมาณ 14.2 ไร่ (ไร่ละ 18,500 บาท) ปรับสภาพพื้นที่เก็บกองเปลือกดิน“ป3” เนื้อที่ 7.3 ไร่ (ไร่ละ 15,000 บาท) และดูแลรักษาต้นไม้เดิมที่ปลูกไว้ในช่วงที่ผ่านมาให้เจริญเติบโตได้ดี พื้นที่ 141.8 ไร่ รวมค่าใช้จ่ายในช่วงที่ 8 ประมาณ 661,472 บาท

การฟื้นฟูช่วงที่ 9 (ปีที่ 19-21) ฟื้นฟูสภาพพื้นที่ในช่วงนี้จะปรับสภาพพื้นที่และปลูกพืชคลุมดินบริเวณพื้นที่หน้าเหมืองหินอ่อนโดยใช้เศษดินเศษหินรวมไปถึงเปลือกดินที่ปิดทับชั้นหินอ่อนแล้วทำการปลูกพืชคลุมดิน ที่ระดับความสูง 735 เมตร (รทก.) เนื้อที่ประมาณ 13.4 ไร่ (ไร่ละ 18,500 บาท) ปรับสภาพพื้นที่เก็บกองเปลือกดิน“ป3” เนื้อที่ 6 ไร่ และดูแลรักษาต้นไม้เดิมที่ปลูกไว้ในช่วงที่ผ่านมาให้เจริญเติบโตได้ดี พื้นที่ 156.0 ไร่ รวมค่าใช้จ่ายในช่วงที่ 9 ประมาณ 656,140 บาท

การฟื้นฟูช่วงที่ 10 (ปีที่ 22-24) ฟื้นฟูสภาพพื้นที่ในช่วงนี้จะปรับสภาพพื้นที่และปลูกพืชคลุมดินบริเวณพื้นที่หน้าเหมืองหินอ่อน เนื้อที่ประมาณ 36.8 ไร่ (ไร่ละ 18,500 บาท) และฟื้นฟูพื้นที่หน้าเหมืองดีบุก โดยจะทำการถมกลับบ่อเหมืองดีบุกปรับสภาพแล้วทำการฟื้นฟูโดยปลูกต้นไม้ มีขนาดพื้นที่ 21.2 ไร่ (ไร่ละ 34,000 บาท) พื้นที่บริเวณพื้นที่อักษร “ป1” และ “ป2” ที่สิ้นสุดการเก็บกองแล้วขนาด 26.2 ไร่ (ไร่ละ 34,000 บาท) และพื้นที่บริเวณพื้นที่อักษร “ป3” โดยการปรับสภาพพื้นที่และปลูกพืชคลุมดิน เนื้อที่ 57.6 ไร่ (ไร่ละ 3,500 บาท) และดูแลรักษาต้นไม้เดิมที่ปลูกไว้ในช่วงที่ผ่านมาให้เจริญเติบโตได้ดี พื้นที่ 169.4 ไร่ รวมค่าใช้จ่ายในช่วงที่ 10 ประมาณ 2,849,776 บาท

ทั้งนี้ ปริมาณสำรองของแหล่งแร่หินอ่อนยังสามารถทำเหมืองต่อไปได้อีก และโครงการมีความประสงค์จะขอประทานบัตรใหม่ทับพื้นที่เดิม จึงยังไม่มีมีการปลูกต้นไม้บริเวณหน้าเหมืองหินอ่อน และพื้นที่เก็บกองเปลือกดิน ป3 แต่มีการปรับสภาพพื้นที่เพื่อความปลอดภัย และทำการปลูกพืชคลุมดินเท่านั้น

และยังไม่ได้มีการรื้อถอนสิ่งก่อสร้างต่าง ๆ ทั้งนี้ เมื่อสิ้นสุดศักยภาพแห่งหมุดหรือไม่มีการขออนุญาต ในการทำเหมืองต่อ โครงการจะรับผิดชอบค่าใช้จ่ายในการดำเนินการฟื้นฟูพื้นที่ส่วนที่เหลือ ได้แก่

- ทำการปลูกไม้ยืนต้นโตเร็วบริเวณหน้าเหมืองหินอ่อนเพื่อปรับปรุงสภาพให้ใกล้เคียงพื้นที่ธรรมชาติเดิม และกลมกลืนกับพื้นที่ พื้นที่ประมาณ 146.6 ไร่
- ทำการปลูกไม้ยืนต้นโตเร็วบริเวณพื้นที่เก็บกองเปลือกหิน ป3 พื้นที่ประมาณ 57.6 ไร่
- รื้อถอนสิ่งก่อสร้างต่าง ๆ ภายในโครงการพื้นที่กิจกรรมเกี่ยวเนื่องทั้งหมดปรับถมบ่อดักตะกอน และปรับถมคันทำนบดินพร้อมคูระบายน้ำที่เชื่อมต่อกับบ่อดักตะกอนดังกล่าวด้วย และทำการปลูกพืชคลุมดิน พื้นที่ประมาณ 17.6 ไร่

โครงการจะจัดทำแผนงานและรายงานผลการดำเนินงานฟื้นฟูให้กรมอุตสาหกรรมพื้นฐานและการเหมืองแร่ และหน่วยงานที่เกี่ยวข้องทราบทุกปี นับแต่ได้รับอนุญาตให้ต่ออายุประทานบัตรแปลงนี้ และจะมีการทบทวนและปรับปรุงแผนการฟื้นฟูพื้นที่จากการทำเหมืองอยู่เสมอเพื่อให้มีความเหมาะสมและสอดคล้องกับสภาพพื้นที่ และหากการปรับปรุงแผนการฟื้นฟูส่งผลให้ต้องงบประมาณในการฟื้นฟู และการวางหลักประกันการฟื้นฟูสภาพพื้นที่การทำเหมืองโครงการจะเสนอให้กรมอุตสาหกรรมพื้นฐานและการเหมืองแร่พิจารณาต่อไป

#### 5.2.5 แผนทางการเงินเพื่อการฟื้นฟูพื้นที่

เพื่อให้การฟื้นฟูพื้นที่ทำเหมืองแร่ สามารถดำเนินงานได้ต่อเนื่องสอดคล้องกับกิจกรรมตามแผนผังโครงการทำเหมือง และแผนการฟื้นฟูพื้นที่ในระหว่างการทำเหมืองและหลังปิดเหมือง จึงกำหนดแผนทางการเงิน ดังนี้

1) โครงการจะดำเนินการวางหลักประกัน ตามประกาศคณะกรรมการแร่ เรื่อง กำหนดการวางหลักประกันการฟื้นฟูสภาพพื้นที่การทำเหมืองและเยียวยาผู้ได้รับผลกระทบจากการทำเหมือง พ.ศ. 2562 โดยกำหนดวงเงินหลักประกันสำหรับการฟื้นฟูสภาพพื้นที่การทำเหมืองของประทานบัตรทั้งสองแปลง ซึ่งร่วมแผนผังโรงการทำเหมืองเดียวกัน ตลอดอายุโครงการ รวมทั้งสิ้น 7,442,108 บาท

2) โครงการจะจัดสรรงบประมาณสำหรับเป็นค่าใช้จ่ายในกิจกรรมการปรับปรุงและฟื้นฟูสภาพพื้นที่ไปพร้อมกับการทำเหมืองตามแผนผังโครงการทำเหมือง และแผนงานการฟื้นฟูพื้นที่ ทั้งนี้ โครงการจะทบทวนจำนวนเงินงบประมาณเป็นระยะ ๆ เพื่อให้เพียงพอต่อการฟื้นฟูสภาพแวดล้อมโครงการ และปรับปรุงแผนงบประมาณการฟื้นฟูสภาพแวดล้อมให้สอดคล้องกับสภาพหน้าเหมืองที่เปลี่ยนแปลงไปในแต่ละช่วงเวลาโครงการ

#### 5.2.6 ผู้รับผิดชอบการดำเนินการ

นายปุลิน จินตระกุล และบริษัท ซี.ไอ.จี. อินเตอร์กรุ๊ป จำกัด ผู้ถือประทานบัตรจะเป็นผู้รับผิดชอบในการดำเนินงาน



ตารางที่ 5.2-2 แผนงานการฟื้นฟูเมืองของโครงการ และค่าใช้จ่ายในการฟื้นฟูในแต่ละช่วงปี

ช่วงที่	ตำแหน่งที่ฟื้นฟู	ค่าขอต่ออายุ ประมาณปี 1/2563		ค่าขอต่ออายุ ประมาณปี 2/2563		งบประมาณ (บาท)
		ฟื้นฟู	บำรุง	ฟื้นฟู	บำรุง	
1 (ปีที่ 1)	1. พื้นที่แนวกันเขตพื้นที่แม่ท่าเหมือง ระยะ 10 ม. จากขอบประมาณปี 1/2563 จำนวน 10.3 ไร่ - ค่าขอต่ออายุ 1/2563 จำนวน 10.3 ไร่ - ค่าขอต่ออายุ 2/2563 จำนวน 1 ไร่ 2. คูแลกรักษาพื้นที่ผ่านการทำเหมือง รวม 30.3 ไร่ - ค่าขอต่ออายุ 1/2563 จำนวน 8.6 ไร่ - ค่าขอต่ออายุ 2/2563 จำนวน 21.7 ไร่	10.3		1		13,900
						13,000
2 (ปีที่ 2)	1. ปรับสภาพพื้นที่บริเวณ "ป3" ของค่าขอต่ออายุ 1/2563 จำนวน 5.7 ไร่ 2. คูแลกรักษาพื้นที่ผ่านการทำเหมือง รวม 41.6 ไร่ - ค่าขอต่ออายุ 1/2563 จำนวน 18.9 ไร่ - ค่าขอต่ออายุ 2/2563 จำนวน 22.7 ไร่	-	18.9		22.7	12,852
3 (ปีที่ 3)						15,436
						85,500
						12,852
						15,436

ช่วงที่	ตำแหน่งที่ฟื้นฟู	คำขอต่ออายุ ประมาณปี 1/2563		คำขอต่ออายุ ประมาณปี 2/2563		งบประมาณ (บาท)
		ฟื้นฟู	บำรุง	ฟื้นฟู	บำรุง	
4 (ปี 4-6)	1. ฟื้นฟูขึ้นบันไดที่ผ่านการทำเหมืองแร่แล้ว หน้าเหมืองหินอ่อน คำขอต่ออายุ 1/2563 เนื้อที่ 5.1 ไร่	5.1				94,350
	2. ปรับสภาพพื้นที่ บริเวณ "ป3" ของคำขอต่ออายุ 1/2563 จำนวน 12 ไร่	12				180,000
	3. ดูแลรักษาพื้นที่ผ่านการทำเหมือง รวม 41.6 ไร่ - คำขอต่ออายุ 1/2563 จำนวน 18.9 ไร่ - คำขอต่ออายุ 2/2563 จำนวน 22.7 ไร่		18.9		22.7	38,556 46,308
5 (ปี 7-9)	1. ฟื้นฟูขึ้นบันไดที่ผ่านการทำเหมืองแร่แล้ว หน้าเหมืองหินอ่อน คำขอต่ออายุ 1/2563 เนื้อที่ 18.4 ไร่	18.4				340,400
	2. ปรับสภาพพื้นที่ บริเวณ "ป3" ของคำขอต่ออายุ 1/2563 จำนวน 12 ไร่	12				180,000
	3. ดูแลรักษาพื้นที่ผ่านการทำเหมือง รวม 46.7 ไร่ - คำขอต่ออายุ 1/2563 จำนวน 24.0 ไร่ - คำขอต่ออายุ 2/2563 จำนวน 22.7 ไร่		24		22.7	48,960 46,308



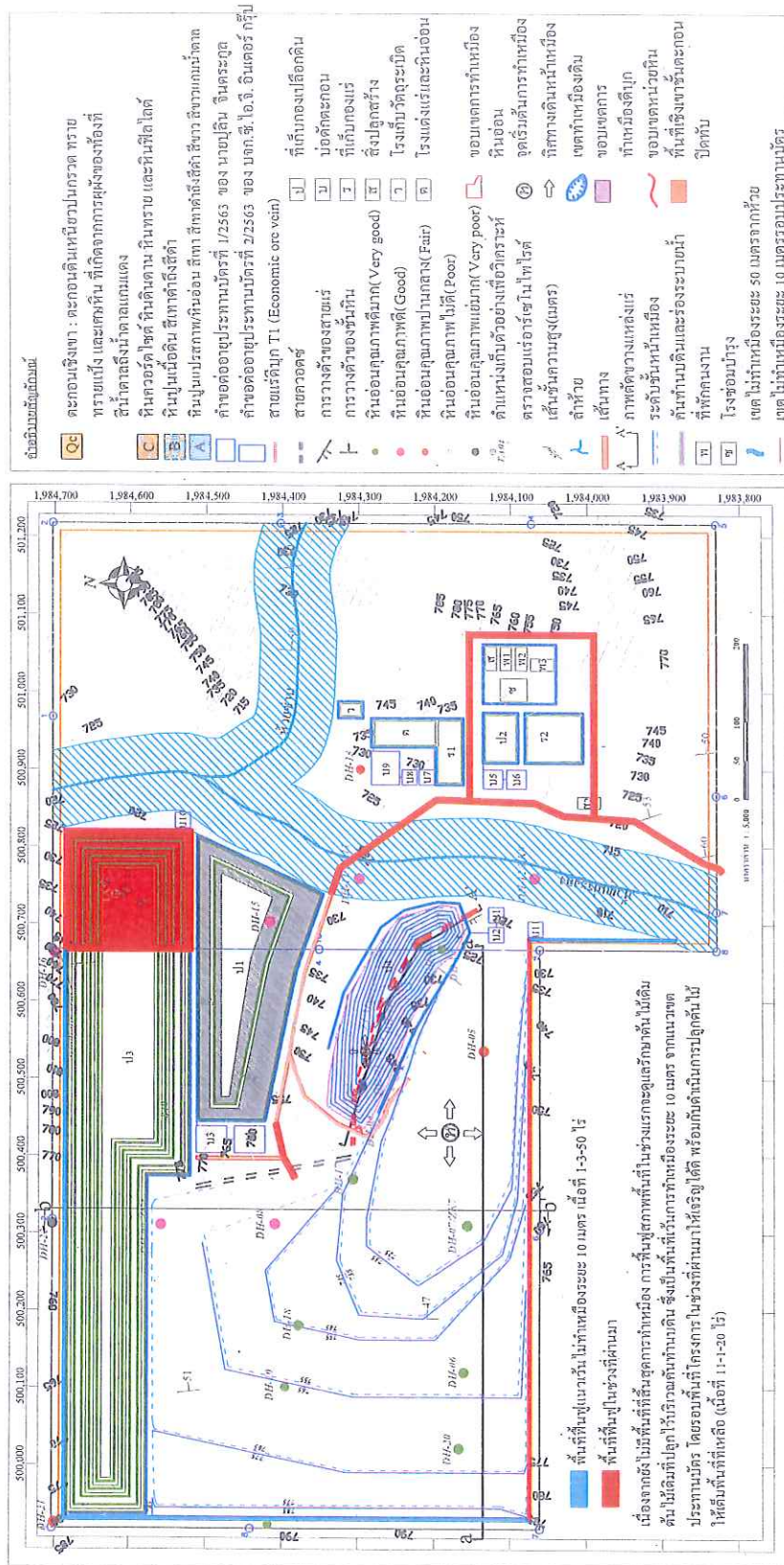
ช่วงที่	ตำแหน่งที่ฟื้นฟู	คำขอต่ออายุ ประกันบัตร 1/2563		งบประมาณ (บาท)		คำขอต่ออายุ ประกันบัตร 2/2563		งบประมาณ (บาท)
		ฟื้นฟู	บำรุง			ฟื้นฟู	บำรุง	
6 (ปี 10-12)	1. ฟื้นฟูขึ้นบันไดที่ผ่านการทำเหมืองแร่แล้ว หน้าเหมืองหินอ่อน คำขอต่ออายุ 1/2563 เนื้อที่ 42.5 ไร่	42.5		786,250				
	2. ปรับสภาพพื้นที่ บริเวณ “ป3” ของคำขอต่ออายุ 1/2563 จำนวน 7.3 ไร่	7.3		109,500				
	3. ดูแลรักษาพื้นที่ผ่านการทำเหมือง รวม 65.1 ไร่ - คำขอต่ออายุ 1/2563 จำนวน 42.4 ไร่ - คำขอต่ออายุ 2/2563 จำนวน 22.7 ไร่		42.4	86,496		22.7		46,308
7 (ปี 13-15)	1. ฟื้นฟูขึ้นบันไดที่ผ่านการทำเหมืองแร่แล้ว หน้าเหมืองหินอ่อน คำขอต่ออายุ 1/2563 เนื้อที่ 34.2 ไร่	34.2		632,700				
	2. ปรับสภาพพื้นที่ บริเวณ “ป3” ของคำขอต่ออายุ 1/2563 จำนวน 7.3 ไร่	7.3		109,500				
	3. ดูแลรักษาพื้นที่ผ่านการทำเหมือง รวม 107.6 ไร่ - คำขอต่ออายุ 1/2563 จำนวน 84.9 ไร่ - คำขอต่ออายุ 2/2563 จำนวน 22.7 ไร่		84.9	173,196		22.7		46,308

ช่วงที่	ตำแหน่งที่ฟื้นฟู	คำขอต่ออายุ ประธานบัตร 1/2563		งบประมาณ (บาท)	คำขอต่ออายุ ประธานบัตร 2/2563		งบประมาณ (บาท)
		ฟื้นฟู	บำรุง		ฟื้นฟู	บำรุง	
8 (ปีที่ 16-18)	1. ฟื้นฟูขึ้นบันไดที่ผ่านการทำให้แข็งแรงแล้ว หน้า เหมืองหินอ่อน คำขอต่ออายุ 1/2563 เนื้อที่ 14.2 ไร่	14.2		262,700			
	2. ปรับสภาพพื้นที่ บริเวณ “ป3” ของคำขอต่อ อายุ 1/2563 จำนวน 7.3 ไร่	7.3		109,500			
	3. ดูแลรักษาพื้นที่ที่ผ่านการทำให้แข็งแรงแล้ว รวม 141.8 ไร่ - คำขอต่ออายุ 1/2563 จำนวน 119.1 ไร่ - คำขอต่ออายุ 2/2563 จำนวน 22.7 ไร่		119.1	242,964		22.7	46,308
9 (ปีที่ 19-21)	1. ฟื้นฟูขึ้นบันไดที่ผ่านการทำให้แข็งแรงแล้ว หน้า เหมืองหินอ่อน คำขอต่ออายุ 1/2563 เนื้อที่ 13.4 ไร่	13.4		247,900			
	2. ปรับสภาพพื้นที่ บริเวณ “ป3” ของคำขอต่อ อายุ 1/2563 จำนวน 6 ไร่	6		90,000			
	3. ดูแลรักษาพื้นที่ที่ผ่านการทำให้แข็งแรงแล้ว รวม 156.0 ไร่ - คำขอต่ออายุ 1/2563 จำนวน 133.3 ไร่ - คำขอต่ออายุ 2/2563 จำนวน 22.7 ไร่		133.3	271,932		22.7	46,308

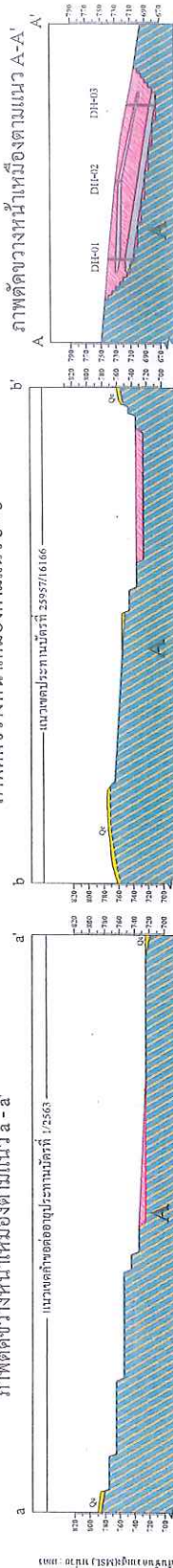


ช่วงที่	ตำแหน่งที่ดิน	คำขอต่ออายุ ประมาณปี 1/2563		คำขอต่ออายุ ประมาณปี 2/2563		งบประมาณ (บาท)
		พื้นที่	บำรุง	พื้นที่	บำรุง	
10 (ปีที่ 22-24)	1. พื้นที่ขึ้นบันไดที่ผ่านการทำเหมืองแร่แล้วหน้า เหมืองหินอ่อน คำขอต่ออายุ 1/2563 เนื้อที่ 36.8 ไร่	36.7				
	2. พื้นที่หน้าเหมืองดิบๆ พื้นที่รวม 21.2 ไร่ - คำขอต่ออายุ 1/2563 จำนวน 16.2 ไร่ - คำขอต่ออายุ 2/2563 จำนวน 5.0 ไร่	16.2		5		170,000
	3. ปลูกต้นไม้บริเวณ "ป3" ของคำขอต่ออายุ 1/2563 จำนวน 57.6 ไร่	57.6				
	4. พื้นที่เก็บกองเปลือกดิน "ป1" และ "ป2" พื้นที่ รวม 26.5 ไร่ - คำขอต่ออายุ 1/2563 จำนวน 15.0 ไร่ - คำขอต่ออายุ 2/2563 จำนวน 11.5 ไร่	15		11.5		391,000
	5. ดูแลรักษาพื้นที่ผ่านการทำเหมือง รวม 169.4 ไร่ - คำขอต่ออายุ 1/2563 จำนวน 146.7 ไร่ - คำขอต่ออายุ 2/2563 จำนวน 22.7 ไร่		146.7		22.7	46,308
	รวม					943,784
						6,498,324

หมายเหตุ : ปริมาณสำรองของแหล่งแร่หินอ่อนยังสามารถทำเหมืองได้อีก ทั้งนี้ เมื่อสิ้นสุดศักยภาพแร่ทั้งหมดหรือไม่มีการขออนุญาตในการทำเหมืองต่อ  
จะดำเนินการฟื้นฟูตามแผนการทำเหมืองช่วงสิ้นสุดการทำเหมือง



ภาพตัดขวางหน้าเหมืองตามแนว a-a'



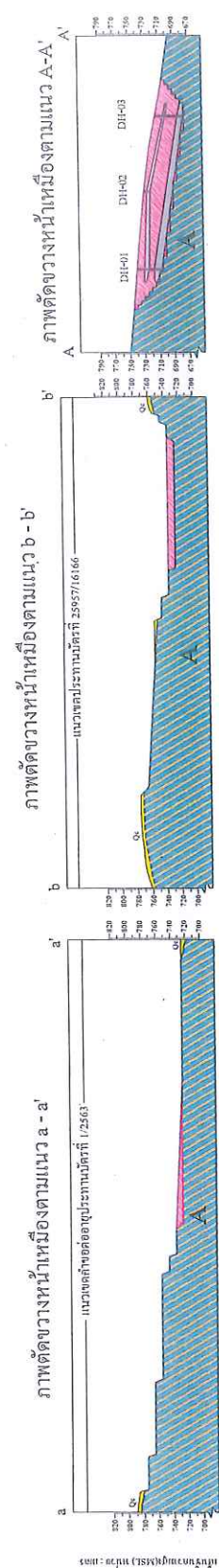
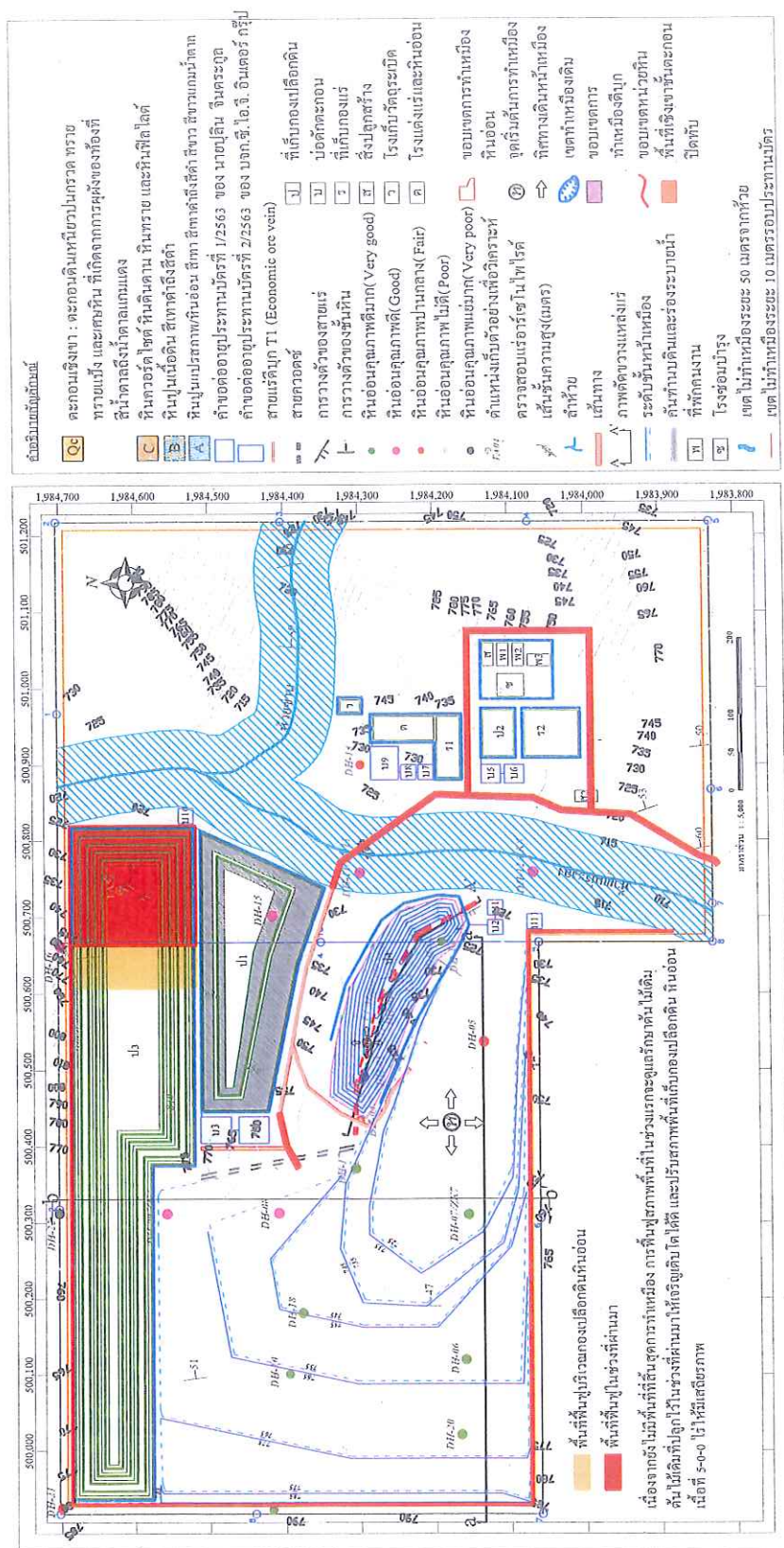
ที่มา คัดแปลงจากโครงการทำเหมืองหินปูนและหินอ่อน คำขอต่ออายุประทานบัตรที่ 1/2563 ของนายปิ่น จินตรภู  
ร่วมแผนผังโครงการทำเหมืองหินปูนและหินอ่อน คำขอต่ออายุประทานบัตรที่ 2/2563 ของ บลจ. ไร่. จินตรภู กรุ๊ป จำกัด

รูปที่ 5.2-2 แผนการฟื้นฟูพื้นที่โครงการช่วงที่ 1 (ปีที่ 1)







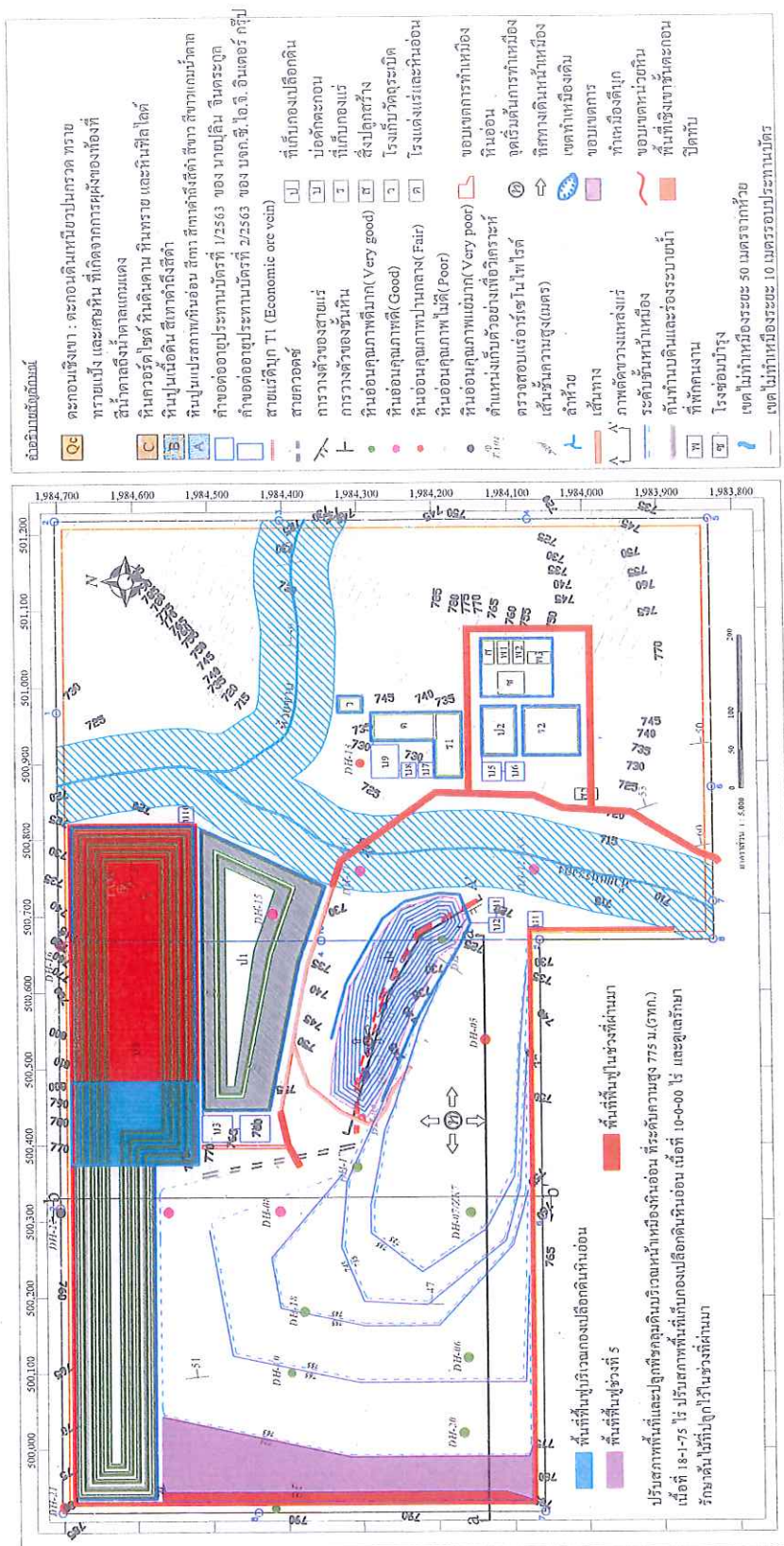


รูปที่ 5.2-4 แผนการฟื้นฟูพื้นที่โครงการช่วงที่ 3 (ปีที่ 3)

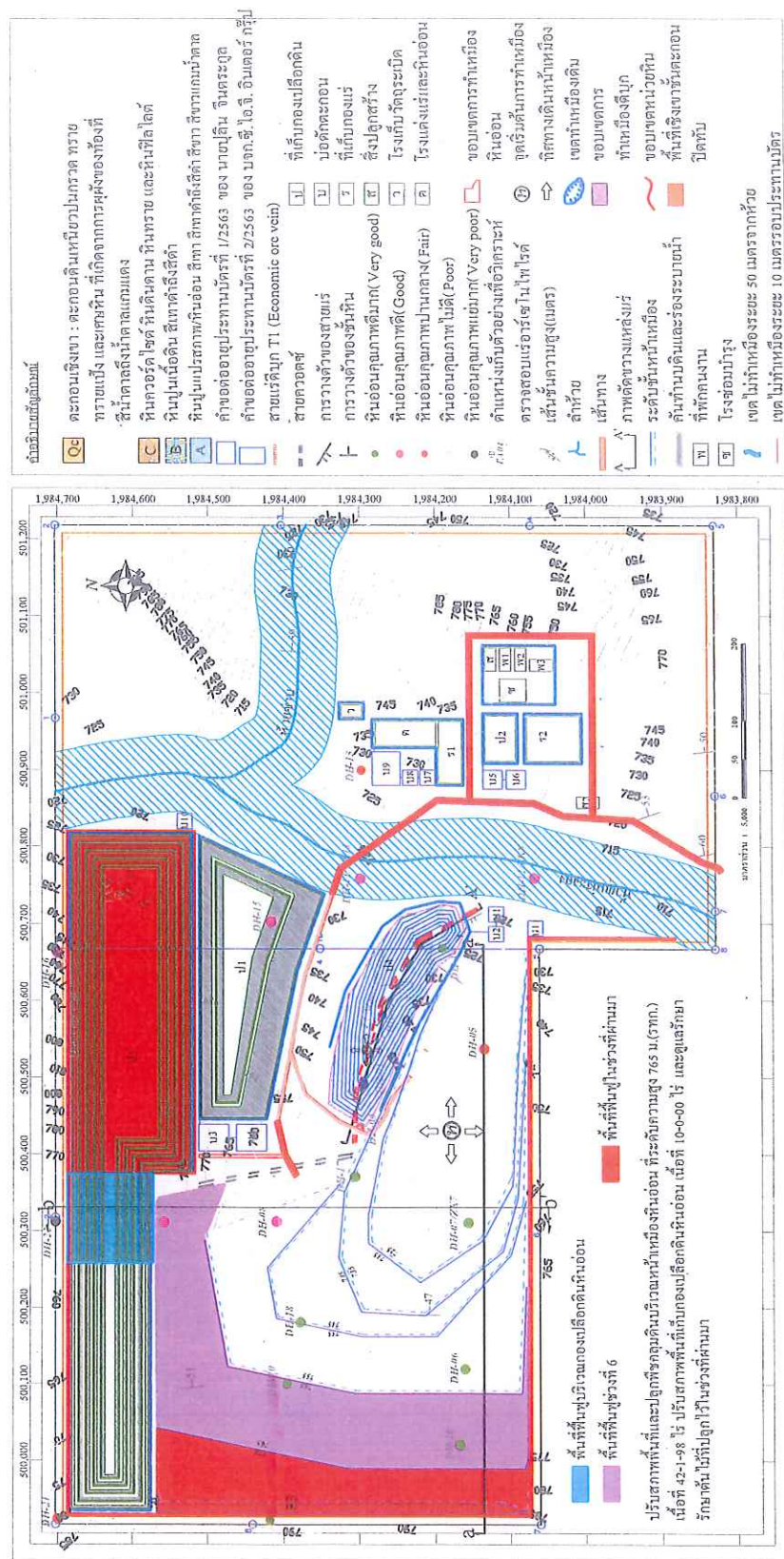
















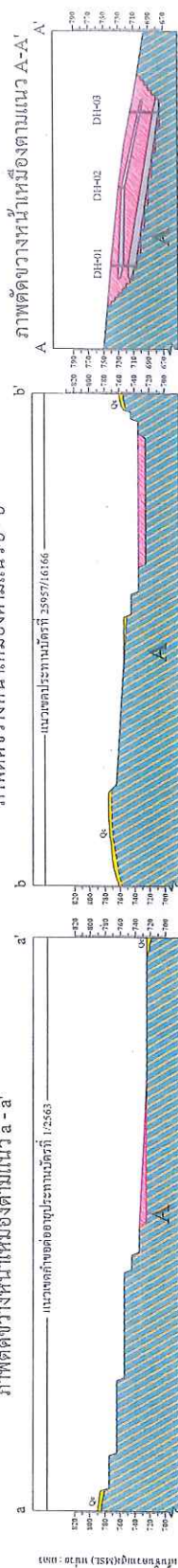
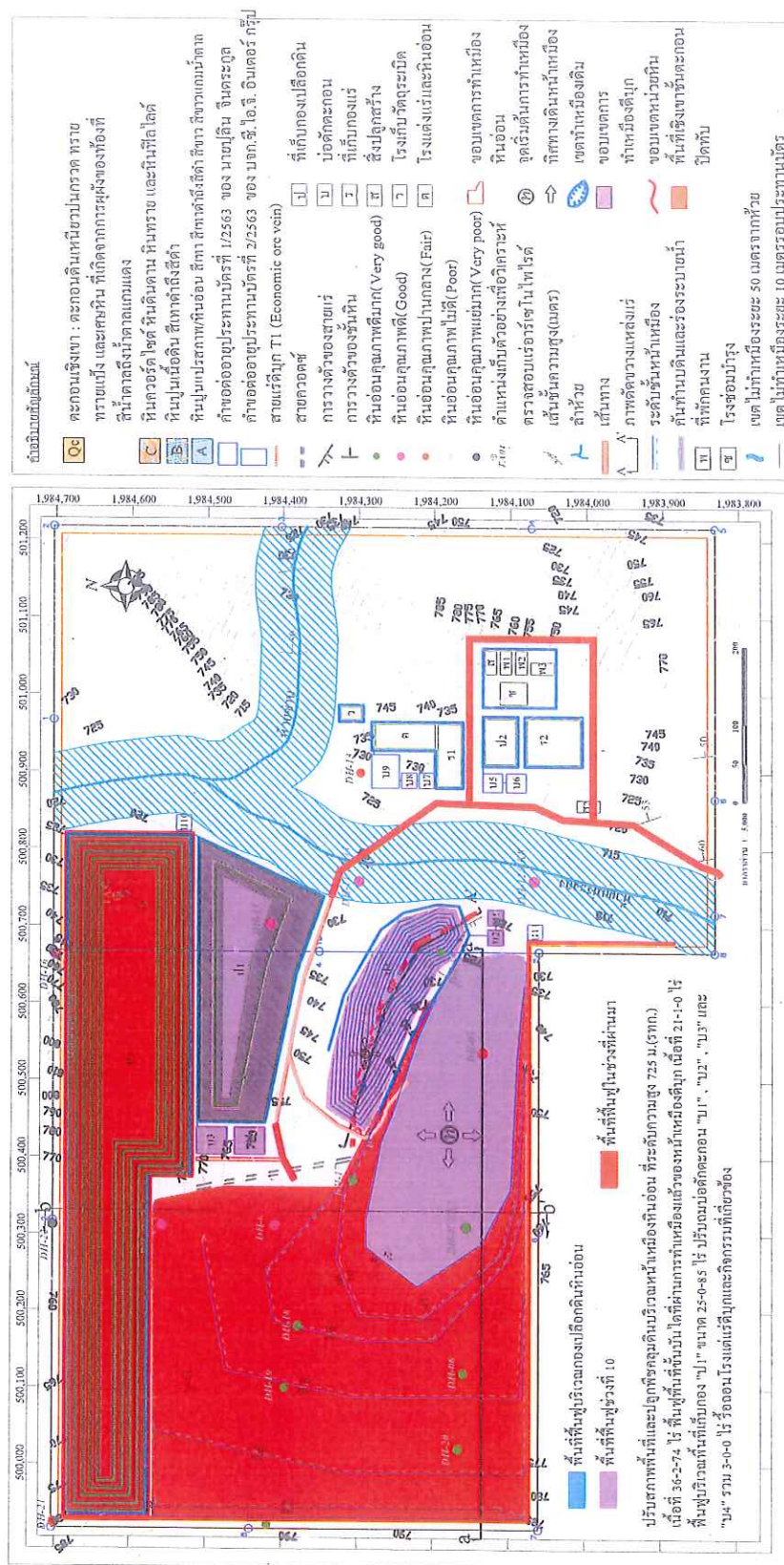












รูปที่ 5.2-11 แผนการฟื้นฟูพื้นที่โครงการช่วงที่ 10 (ปีที่ 22-24)

ที่ ลพ ๐๐๓๔(๔)/๒๐๘๑



สำนักงานอุตสาหกรรมจังหวัดลำพูน  
๘๕ หมู่ที่ ๔ ตำบลบ้านกลาง ลพ ๕๑๐๐๐

๒๐ พฤศจิกายน ๒๕๖๕

เรื่อง อนุญาตให้เปิดการทำเหมือง

เรียน นายปณิธิ จันทระกุล

อ้างถึง หนังสือของท่าน ฉบับลงวันที่ ๒๗ ตุลาคม ๒๕๖๕

- สิ่งที่ส่งมาด้วย ๑. สำเนาหนังสือสำนักงานอุตสาหกรรมพื้นฐานและการเหมืองแร่ เขต ๓ ที่ อก ๐๕๑๒/๙๓๔ ลงวันที่ ๒๔ พฤศจิกายน ๒๕๖๕ จำนวน ๑ ฉบับ
๒. สำเนาประกาศกรมอุตสาหกรรมพื้นฐานและการเหมืองแร่ เรื่อง หลักเกณฑ์และวิธีการรายงานการทำเหมือง พ.ศ. ๒๕๖๒ จำนวน ๑ ฉบับ
๓. บัญชีแสดงการผลิตแร่ได้ จำนวน ๓ ฉบับ
๔. รายงานการทำเหมืองประจำเดือน จำนวน ๑ ชุด

ตามที่อ้างถึง ท่านแจ้งความประสงค์ขอเปิดการทำเหมือง สำหรับประทานบัตรที่ ๒๕๙๕๗/๑๖๑๖๖ ชนิดแร่ดีบุกและหินอ่อน ร่วมแผนผังโครงการทำเหมืองเดียวกันกับประทานบัตรที่ ๒๕๙๕๘/๑๖๑๖๗ ชนิดแร่ดีบุก ของบริษัท ซี.ไอ.จี.อินเตอร์ กรุ๊ป จำกัด ที่ตำบลแม่ตืน อำเภอฝาง จังหวัดลำพูน นั้น

เจ้าพนักงานอุตสาหกรรมแร่ประจำท้องที่จังหวัดลำพูน ได้รับแจ้งผลการตรวจสอบการขออนุญาตเปิดการทำเหมือง จากสำนักงานอุตสาหกรรมพื้นฐานและการเหมืองแร่ เขต ๓ สรุปผลการตรวจสอบได้ ดังนี้

๑. ตรวจสอบการเตรียมความพร้อมด้านพื้นที่ พบว่าผู้ถือประทานบัตรได้เตรียมความพร้อมเพื่อเปิดการทำเหมือง ตามแผนผังโครงการทำเหมืองและมาตรการป้องกันและแก้ไขผลกระทบสิ่งแวดล้อมในระยะเตรียมการทำเหมือง โดยได้ดำเนินการจัดเตรียมเครื่องจักรที่ใช้ในการทำเหมือง พื้นที่เก็บกองเปลือกดิน การขุดคูทันทันและบ่อดักตะกอน สำนักงานบ้านพักและโรงซ่อมบำรุง เรียบร้อยแล้ว

๒. ตรวจสอบการปฏิบัติตามมาตรการป้องกันและแก้ไขผลกระทบสิ่งแวดล้อมในส่วนกองกองต่างๆ สรุปได้ ดังนี้

(๑) กองทุนเฝ้าระวังสุขภาพ ได้จัดตั้งคณะกรรมการมวลชนสัมพันธ์ มีการเปิดบัญชีกองทุนและได้นำเงินเข้าบัญชี จำนวน ๒๐๐,๐๐๐ บาท เรียบร้อยแล้ว

(๒) กองทุนพัฒนาหมู่บ้านรอบพื้นที่เหมืองแร่ ได้จัดตั้งคณะกรรมการมวลชนสัมพันธ์ มีการเปิดบัญชีกองทุน และได้นำเงินเข้าบัญชี จำนวน ๕๐๐,๐๐๐ บาท เรียบร้อยแล้ว

๓. การจัดทำประกันภัย ผู้ถือประทานบัตรได้ดำเนินการจัดทำประกันภัยความรับผิดชอบต่อชีวิตร่างกาย ทรัพย์สินของบุคคลภายนอก กับนิติบุคคลที่ได้รับใบอนุญาตประกอบธุรกิจประกันภัยที่จดทะเบียนในราชอาณาจักร โดยมีวงเงินคุ้มครอง ๕,๐๐๐,๐๐๐ บาท ซึ่งเป็นไปตามประกาศคณะกรรมการเรื่อง การกำหนดวงเงินและการจัดทำประกันภัยความรับผิดชอบต่อชีวิต ร่างกาย ทรัพย์สินของบุคคลภายนอกสำหรับการทำเหมืองประเภทที่ ๒ และประเภทที่ ๓ พ.ศ. ๒๕๖๒ เรียบร้อยแล้ว

/๔. การวาง...



๔. การวางหลักประกันฟื้นฟูสภาพพื้นที่การทำเหมืองและเยียวยาผู้ได้รับผลกระทบจากการทำเหมือง ผู้ถือประทานบัตรได้มีหนังสือคำประกันของธนาคาร สำหรับเป็นหลักประกันการฟื้นฟูสภาพพื้นที่การทำเหมืองและเยียวยาผู้ได้รับผลกระทบจากการทำเหมือง เป็นเงินจำนวน ๒,๐๙๙,๔๙๗.๒๐ บาท

สรุปผลการตรวจสอบ ผู้ถือประทานบัตรได้เตรียมความพร้อมด้านพื้นที่การทำเหมืองและได้ดำเนินการตามมาตรการป้องกันและแก้ไขผลกระทบสิ่งแวดล้อมในระยะเตรียมการทำเหมืองครบถ้วนเรียบร้อยแล้ว ซึ่งเป็นการปฏิบัติตามมาตรา ๕๙ แห่งพระราชบัญญัติแร่ พ.ศ. ๒๕๖๐ และผู้ถือประทานบัตรได้ยื่นขอเปิดการทำเหมืองภายใน ๑ ปี หลังจากได้รับอนุญาตต่ออายุประทานบัตร ซึ่งเป็นไปตามมาตรา ๖๖ แห่งพระราชบัญญัติเดียวกัน

อาศัยอำนาจตามความในมาตรา ๖๖ วรรคสาม แห่งพระราชบัญญัติแร่ พ.ศ. ๒๕๖๐ เจ้าพนักงานอุตสาหกรรมแร่ประจำท้องที่จังหวัดลำพูน พิจารณาแล้วอนุญาตให้ นายปุลิน จินตระกูล ผู้ถือประทานบัตรที่ ๒๕๕๕๗/๑๖๑๖๖ ชนิดแร่ดีบุกและหินอ่อน ร่วมแผนผังโครงการทำเหมืองเดียวกันกับ ประทานบัตรที่ ๒๕๕๕๘/๑๖๑๖๗ ชนิดแร่ดีบุก ของบริษัท ซี.ไอ.จี.อินเตอร์ กรุ๊ป จำกัด ที่ตำบลแม่ตืน อำเภอฝาง จังหวัดลำพูน เปิดการทำเหมืองตั้งแต่วันที่ ๑ ธันวาคม ๒๕๖๕ เป็นต้นไป โดยกำหนดเงื่อนไขในการอนุญาตเปิดการทำเหมือง ดังนี้

๑. ห้ามใช้วัตถุระเบิดในการทำเหมืองและหากผู้ถือประทานบัตรประสงค์จะใช้วัตถุระเบิดเพื่อการทำเหมืองตามแผนผังโครงการทำเหมือง จะต้องได้รับอนุญาตให้ใช้วัตถุระเบิดจากหน่วยงานที่เกี่ยวข้องก่อน และเมื่อได้รับการอนุญาตให้ใช้วัตถุระเบิดแล้วให้ผู้ถือประทานบัตรสำเนาเอกสารการอนุญาตดังกล่าว แจ้งให้เจ้าพนักงานอุตสาหกรรมแร่ประจำท้องที่จังหวัดลำพูน และสำนักงานอุตสาหกรรมพื้นฐานและการเหมืองแร่ เขต ๓ ทราบก่อนที่จะนำวัตถุระเบิดไปใช้ในการทำเหมือง

๒. ให้ปฏิบัติตามแผนผังโครงการทำเหมือง มาตรการป้องกันและแก้ไขผลกระทบสิ่งแวดล้อม เงื่อนไขแนบท้ายประทานบัตรและเงื่อนไขที่กำหนดเพิ่มเติมโดยให้เข้าร่วมโครงการและได้รับมาตรฐานเหมืองแร่สีเขียวหรือมาตรฐานความรับผิดชอบต่อสังคมของผู้ประกอบการอุตสาหกรรมแร่ของกรมอุตสาหกรรมพื้นฐานและการเหมืองแร่ ภายในระยะเวลา ๓ ปี หลังจากได้รับอนุญาตเปิดการทำเหมืองและให้รักษามาตรฐานดังกล่าวอย่างต่อเนื่อง และให้ปฏิบัติตามกฎระเบียบที่ทางราชการกำหนดโดยเคร่งครัด

๓. ให้รายงานการทำเหมืองประจำวันให้ถูกต้องตามความเป็นจริง พร้อมแผนที่แสดงการทำเหมือง ส่งให้เจ้าพนักงานอุตสาหกรรมแร่ประจำท้องที่จังหวัดลำพูน ภายในวันที่ ๑๐ ของเดือนถัดไป โดยมีวิศวกรผู้ได้รับอนุญาตเป็นผู้ประกอบวิชาชีพวิศวกรรมควบคุมในสาขาเหมืองแร่ และได้รับการแต่งตั้งจากผู้ถือประทานบัตรลงชื่อรับรองการตรวจสอบ และให้ผู้ถือประทานบัตรรายงานข้อมูลการรังวัดภูมิประเทศพื้นที่ประทานบัตรด้วยอากาศยานไร้คนขับ โดยการส่งรายงานในครั้งแรกให้ส่งพร้อมกับรายงานการทำเหมืองภายใน ๖ เดือน นับแต่วันที่เริ่มเปิดการทำเหมือง

จึงเรียนมาเพื่อทราบและถือปฏิบัติโดยเคร่งครัด

ขอแสดงความนับถือ



เจ้าพนักงานอุตสาหกรรมแร่ประจำท้องที่

กลุ่มอุตสาหกรรมพื้นฐานและการเหมืองแร่

โทร. ๐-๕๓๕๘-๑๑๙๙ ต่อ ๑๐๖

โทรสาร. ๐-๕๓๕๘-๑๔๙๐

ที่ ลพ ๐๐๓๔(๔)/ ๓๖๘๒



สำนักงานอุตสาหกรรมจังหวัดลำพูน  
๘๕ หมู่ที่ ๔ ตำบลบ้านกลาง ลพ ๕๑๐๐๐

๓๐ พฤศจิกายน ๒๕๖๕

เรื่อง อนุญาตให้เปิดการทำเหมือง

เรียน กรรมการผู้จัดการ บริษัท ซี.ไอ.จี.อินเตอร์ กรุ๊ป จำกัด

อ้างถึง หนังสือบริษัทฯ ฉบับลงวันที่ ๒๗ ตุลาคม ๒๕๖๕

- สิ่งที่ส่งมาด้วย ๑. สำเนาหนังสือสำนักงานอุตสาหกรรมพื้นฐานและการเหมืองแร่ เขต ๓ ที่ ออก ๐๕๑๒/๔๓๔ ลงวันที่ ๒๔ พฤศจิกายน ๒๕๖๕ จำนวน ๑ ฉบับ  
๒. สำเนาประกาศกรมอุตสาหกรรมพื้นฐานและการเหมืองแร่ เรื่อง หลักเกณฑ์และวิธีการรายงานการทำเหมือง พ.ศ. ๒๕๖๒ จำนวน ๑ ฉบับ  
๓. บัญชีแสดงการผลิตแร่ได้ จำนวน ๓ ฉบับ  
๔. รายงานการทำเหมืองประจำเดือน จำนวน ๑ ชุด

ตามที่อ้างถึง บริษัท ซี.ไอ.จี.อินเตอร์ กรุ๊ป จำกัด แจ้งความประสงค์ขอเปิดการทำเหมือง สำหรับประทานบัตรที่ ๒๕๔๕๘/๑๖๑๖๗ ชนิดแร่ดีบุก ร่วมแผนผังโครงการทำเหมืองเดียวกันกับประทานบัตรที่ ๒๕๔๕๗/๑๖๑๖๖ ชนิดแร่ดีบุกและหินอ่อน ของนายปูลิน จินตระกูล ที่ตำบลแม่ตืน อำเภอฝาง จังหวัดลำพูน นั้น

เจ้าพนักงานอุตสาหกรรมแร่ประจำท้องที่จังหวัดลำพูน ได้รับแจ้งผลการตรวจสอบการขออนุญาต เปิดการทำเหมือง จากสำนักงานอุตสาหกรรมพื้นฐานและการเหมืองแร่ เขต ๓ สรุปผลการตรวจสอบได้ ดังนี้

๑. ตรวจสอบการเตรียมความพร้อมด้านพื้นที่ พบว่าผู้ถือประทานบัตรได้เตรียมความพร้อม เพื่อเปิดการทำเหมือง ตามแผนผังโครงการทำเหมืองและมาตรการป้องกันและแก้ไขผลกระทบสิ่งแวดล้อม ในระยะเตรียมการทำเหมือง โดยได้ดำเนินการจัดเตรียมเครื่องจักรที่ใช้ในการทำเหมือง พื้นที่เก็บกองเปลือกดิน การขุดคูทำนบและบ่อดักตะกอน สำนักงานบ้านพักและโรงซ่อมบำรุง เรียบร้อยแล้ว

๒. ตรวจสอบการปฏิบัติตามมาตรการป้องกันและแก้ไขผลกระทบสิ่งแวดล้อมในส่วนของ กองทุนต่างๆ สรุปได้ ดังนี้

(๑) กองทุนเฝ้าระวังสุขภาพ ได้จัดตั้งคณะกรรมการมวลชนสัมพันธ์ มีการเปิดบัญชีกองทุน และได้นำเงินเข้าบัญชี จำนวน ๒๐๐,๐๐๐ บาท เรียบร้อยแล้ว

(๒) กองทุนพัฒนาหมู่บ้านรอบพื้นที่เหมืองแร่ ได้จัดตั้งคณะกรรมการมวลชนสัมพันธ์ มีการเปิดบัญชีกองทุน และได้นำเงินเข้าบัญชี จำนวน ๕๐๐,๐๐๐ บาท เรียบร้อยแล้ว

๓. การจัดทำประกันภัย ผู้ถือประทานบัตรได้ดำเนินการจัดทำประกันภัยความรับผิดชอบต่อชีวิต ร่างกาย ทรัพย์สินของบุคคลภายนอก กับนิติบุคคลที่ได้รับใบอนุญาตประกอบธุรกิจประกันภัยที่จดทะเบียน ในราชอาณาจักร โดยมีวงเงินคุ้มครอง ๕,๐๐๐,๐๐๐ บาท ซึ่งเป็นไปตามประกาศคณะกรรมการแร่ เรื่อง การกำหนด วงเงินและการจัดทำประกันภัยความรับผิดชอบต่อชีวิต ร่างกาย ทรัพย์สินของบุคคลภายนอกสำหรับการทำเหมือง ประเภทที่ ๒ และประเภทที่ ๓ พ.ศ. ๒๕๖๒ เรียบร้อยแล้ว

/๔. การวาง...



๔. การวางหลักประกันฟื้นฟูสภาพพื้นที่การทำเหมืองและเยียวยาผู้ได้รับผลกระทบจากการทำเหมือง ผู้ถือประทานบัตรได้มีหนังสือคำประกันของธนาคาร สำหรับเป็นหลักประกันการฟื้นฟูสภาพพื้นที่การทำเหมืองและเยียวยาผู้ได้รับผลกระทบจากการทำเหมือง เป็นเงินจำนวน ๔๓๓,๑๓๕.๒๐ บาท

สรุปผลการตรวจสอบ ผู้ถือประทานบัตรได้เตรียมความพร้อมด้านพื้นที่การทำเหมืองและได้ดำเนินการตามมาตรการป้องกันและแก้ไขผลกระทบสิ่งแวดล้อมในระยะเตรียมการทำเหมืองครบถ้วนเรียบร้อยแล้ว ซึ่งเป็นการปฏิบัติตามมาตรา ๕๙ แห่งพระราชบัญญัติแร่ พ.ศ. ๒๕๖๐ และผู้ถือประทานบัตรได้ยื่นขอเปิดการทำเหมืองภายใน ๑ ปี หลังจากได้รับอนุญาตต่ออายุประทานบัตร ซึ่งเป็นไปตามมาตรา ๖๖ แห่งพระราชบัญญัติเดียวกัน

อาศัยอำนาจตามความในมาตรา ๖๖ วรรคสาม แห่งพระราชบัญญัติแร่ พ.ศ. ๒๕๖๐ เจ้าพนักงานอุตสาหกรรมแร่ประจำท้องที่จังหวัดลำพูน พิจารณาแล้วอนุญาตให้ บริษัท ซี.ไอ.อินเตอร์ กรุ๊ป จำกัด ผู้ถือประทานบัตรที่ ๒๕๔๕๘/๑๖๑๖๗ ชนิดแร่ดีบุก ร่วมแผนผังโครงการทำเหมืองเดียวกันกับประทานบัตรที่ ๒๕๔๕๗/๑๖๑๖๖ ชนิดแร่ดีบุกและหินอ่อน ของนายปูลิน จินตระกูล ที่ตำบลแม่ตั้น อำเภอสี จังหวัดลำพูน เปิดการทำเหมืองตั้งแต่วันที่ ๑ ธันวาคม ๒๕๖๕ เป็นต้นไป โดยกำหนดเงื่อนไขในการอนุญาตเปิดการทำเหมือง ดังนี้

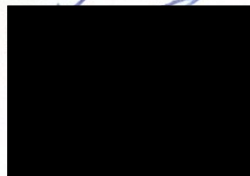
๑. ห้ามใช้วัตถุระเบิดในการทำเหมืองและหากผู้ถือประทานบัตรประสงค์จะใช้วัตถุระเบิดเพื่อการทำเหมืองตามแผนผังโครงการทำเหมือง จะต้องได้รับอนุญาตให้ใช้วัตถุระเบิดจากหน่วยงานที่เกี่ยวข้องก่อน และเมื่อได้รับการอนุญาตให้ใช้วัตถุระเบิดแล้วให้ผู้ถือประทานบัตรสำเนาเอกสารการอนุญาตดังกล่าว แจ้งให้เจ้าพนักงานอุตสาหกรรมแร่ประจำท้องที่จังหวัดลำพูน และสำนักงานอุตสาหกรรมพื้นฐานและการเหมืองแร่ เขต ๓ ทราบก่อนที่จะนำวัตถุระเบิดไปใช้ในการทำเหมือง

๒. ให้ปฏิบัติตามแผนผังโครงการทำเหมือง มาตรการป้องกันและแก้ไขผลกระทบสิ่งแวดล้อม เงื่อนไขแนบท้ายประทานบัตรและเงื่อนไขที่กำหนดเพิ่มเติมโดยให้เข้าร่วมโครงการและได้รับมาตรฐานเหมืองแร่สีเขียวหรือมาตรฐานความรับผิดชอบต่อสังคมของผู้ประกอบการอุตสาหกรรมแร่ของกรมอุตสาหกรรมพื้นฐานและการเหมืองแร่ ภายในระยะเวลา ๓ ปี หลังจากได้รับอนุญาตเปิดการทำเหมืองและให้รักษามาตรฐานดังกล่าวอย่างต่อเนื่อง และให้ปฏิบัติตามกฎระเบียบที่ทางราชการกำหนดโดยเคร่งครัด

๓. ให้รายงานการทำเหมืองประจำเดือนให้ถูกต้องตามความเป็นจริง พร้อมแผนที่แสดงการทำเหมือง ส่งให้เจ้าพนักงานอุตสาหกรรมแร่ประจำท้องที่จังหวัดลำพูน ภายในวันที่ ๑๐ ของเดือนถัดไป โดยมีวิศวกรผู้ได้รับอนุญาตเป็นผู้ประกอบวิชาชีพวิศวกรรมควบคุมในสาขาเหมืองแร่ และได้รับการแต่งตั้งจากผู้ถือประทานบัตรลงชื่อรับรองการตรวจสอบ และให้ผู้ถือประทานบัตรรายงานข้อมูลการรังวัดภูมิประเทศ พื้นที่ประทานบัตรด้วยอากาศยานไร้คนขับ โดยการส่งรายงานในครั้งแรกให้ส่งพร้อมกับรายงานการทำเหมืองภายใน ๖ เดือน นับแต่วันที่เริ่มเปิดการทำเหมือง

จึงเรียนมาเพื่อทราบและถือปฏิบัติโดยเคร่งครัด

ขอแสดงความนับถือ



กลุ่มอุตสาหกรรมพื้นฐานและการเหมืองแร่

โทร. ๐-๕๓๕๘-๑๑๔๔ ต่อ ๑๐๖

โทรสาร. ๐-๕๓๕๘-๑๔๙๐

เจ้าพนักงานอุตสาหกรรมแร่ประจำท้องที่